

*Années 1910-1930
... à propos de l'enseignement agricole à Plozévet.*

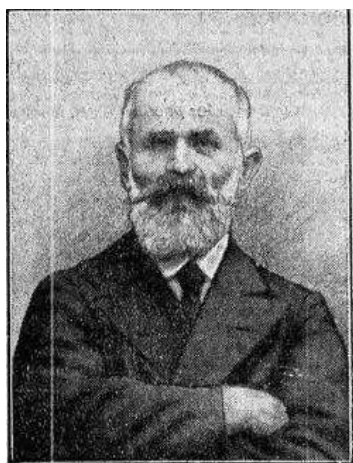


1. Promenade scolaire à Lanmarzín* en 1911.

**Lamarzín actuellement*



*Lanmarzín sur
le cadastre de 1838*



M. Emile KERNÉ

*Directeur d'Ecole communale à Quimper
Chevalier de la Légion d'honneur
(Promotion du Cinquantenaire des Ecoles Normales)*

On lit dans "Le Citoyen " :

Promenade scolaire. Exemple à suivre.

Le vendredi 5 janvier une vingtaine d'élèves de l'école publique ont été conduits au village de Lanmarzín* pour suivre les diverses opérations de plantation de pommiers.

Au bout de trois heures, ces enfants étaient tous au courant d'une plantation rationnellement faite. M. Kerné, directeur d'école, accompagnait les élèves et M. Le Bail, maire, était présent.

On a profité de la circonstance pour donner aux écoliers des conseils pratiques, et notamment à prélever un échantillon de terrain pour analyse et pour leur enseigner quelques notions de droit rural pratique sur les fossés et la largeur des douves et sur les caractères juridiques des chemins vicinaux ordinaires, des chemins ruraux classés et non classés et des chemins d'exploitation.

Monsieur et Madame **Kerné** arrivèrent à Plozévet en 1907.

Ils enseignaient à Plouhinec en 1906.

Ils furent nommés à Quimper à la rentrée de 1913.

La municipalité de Georges Le Bail les félicita pour les excellents résultats obtenus au certificat d'étude cette année là.

En mai 1923, le journal « Le Finistère » rendit hommage à M. Kerné pour l'ensemble de sa carrière qui se termina à la direction de l'école communale de la rue du Lycée.

Il fut nommé Chevalier de la légion d'Honneur au titre de l'enseignement.

** Le spécialiste des plantations et du greffage des pommiers était Pierre Claquin, 34ans, époux de Marie-Jeanne Le Goff
Il était domanier de Georges Le Bail.*

Voir page 3 des exemples de questions posées au certificat d'études au début du 20ème siècle.

2. *Conseil municipal - oct 1920* *Enseignement agricole post-scolaire.*

Le professeur est **Mr Lécuyer**, directeur. Il est rémunéré par l'état et le département.
Le matériel est fourni par l'office départemental agricole. La commune supporte les frais de fonctionnement et d'installation. 200F pour 1920-1921.

10 août 1924 au conseil municipal :

Hommage du conseil à M Lécuyer, directeur d'école :

« Le conseil municipal de Plozévet rend hommage au zèle et à la valeur professionnelle de Mr Lécuyer, et lui exprime les regrets que lui cause son départ prochain. Il demande à l'administration de vouloir bien donner à Mr Lécuyer, comme successeur, un instituteur disposé à donner à l'enseignement de l'agriculture à l'école primaire la place qu'elle doit avoir dans le programme et à lui assurer par des démonstrations appropriées, le maximum d'efficacité pratique ».

« ...considérant qu'un enseignement agricole, donné par les instituteurs aux élèves des écoles primaires, en collaboration avec les agriculteurs les plus réputés de la commune, aurait les plus heureux effets au double point de vue de la fidélité des paysans à la terre et de la richesse générale de la nation. »

3. 1924 - *Décision du conseil municipal présidé par Georges Le Baïl.*

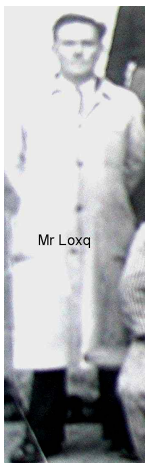
En août 1924, le conseil municipal fit observer que les champs étaient envahis par les mauvaises herbes, en raison de l'été pluvieux et du manque de main d'oeuvre dû à la guerre. Il constata également que les céréales se développaient mal et que les maladies de la pomme de terre entraînaient des pertes considérables, aussi décida-il la mise à disposition de **pulvérisateurs**

En octobre le conseil décida d'acheter des pulvérisateurs à tracteurs et à dos d'homme, avec démonstration dans les champs en 1925, par des équipes d'ouvriers, aux frais du département.

La "chimie bienfaitrice" faisait officiellement son entrée dans l'agriculture de Plozévet, avec l'approbation de tous.

• **Enseignement agricole dans les écoles primaires** : vœux pour un quota d'élèves maîtres d'origine rurale, dans les EN, où ils suivront un cours pratique d'agriculture

4. 1927- *Les causeries de M. Loxq.*



« *Le Citoyen* » écrit :

Causeries agricoles.-

M. Loxq, instituteur à Plozévet, a commencé une série de causeries qu'il se propose de faire sur « les engrais » et leurs différentes applications.

Nous ne saurions trop inviter les cultivateurs à assister à ces causeries, qui ont pour but, comme le dit notre conférencier, non de leur apprendre à cultiver leurs champs, mais de leur faire connaître des engrais qu'ils ignorent, et leur mode d'application.

5. *L'agriculture au certifié au début du 20^{ème} siècle:*

En 1900, l'examen comporte trois épreuves écrites (dictée, calcul, rédaction portant sur la morale, l'histoire-géographie ou les sciences), une épreuve de couture pour les filles, une épreuve de dessin ou d'agriculture pour les garçons, des épreuves orales (lecture-récitation, histoire-géographie). L'examen est obtenu si le candidat obtient la moyenne aux épreuves écrites et la moyenne à l'ensemble des épreuves. Le zéro est éliminatoire. L'écriture est évaluée sur le texte de la dictée.

Deux sujets d'agriculture :

6- Agriculture et horticulture

a). Qu'est-ce que le terreau ? Quels sont les principaux instruments du jardinier ?

a'). quels sont les engrais les plus actifs ? Qu'est-ce que le guano et la poudrette ?
En quoi consiste le pacage des moutons ?

a"). Qu'est-ce que la greffe en fente ? La greffe en écusson ? À quelle époque fait-on cette greffe ?
Qu'est-ce que la greffe par approche ?

6. LES CÉRÉALES

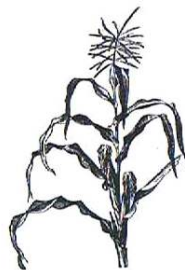
Donnez le nom de chacune de ces céréales.



1.....



2.....



3.....



4.....



5.....