



L'association



HISTOIRE ET PATRIMOINE DE PLOZEVET



présente



KOST AN AOD, PLOZEVED



LA CÔTE DE PLOZEVET

Les anciens disaient

Paotr kost an aod,
Bleo hir war e chod.

Les gars de la côte,
Tous des hirsutes.

Kentoc'h vanko bili
e Kante.

Les galets de Canté,
on n'est pas prêts
d'en manquer.

Dans la notation des noms de lieux,
nous avons tenu à garder la trace
de certaines particularités de la
prononciation locale du breton.



La Bigoudène

Cette sculpture en granit, érigée devant Pors Poulhan, marque la limite nord du pays bigouden, comme l'indique l'inscription :

Ama echu bro bigouden

Ici finit le pays bigouden

L'inauguration de la Bigoudène, présidée par le Recteur d'Académie Henri Le Moal, eut lieu le 6 août 1961, en présence du sculpteur René Quillivic, dont ce fut l'une des dernières œuvres, et d'Hervé Henry, maire de Plozévet. Parmi les invités se trouvaient Pierre Trépos, Pierre Hélias et de nombreuses personnalités de la commune et de toute la région, au milieu d'une foule de Plozévétiens et d'habitants des communes voisines.

Note : L'inscription sur le monument est bien

« *Ama echu bro bigouden* »

mais la correction de la langue demande

« *Amañ echu ar vro bigoudenn* »



De PORS POULHAN à ar GORED

~~~~~



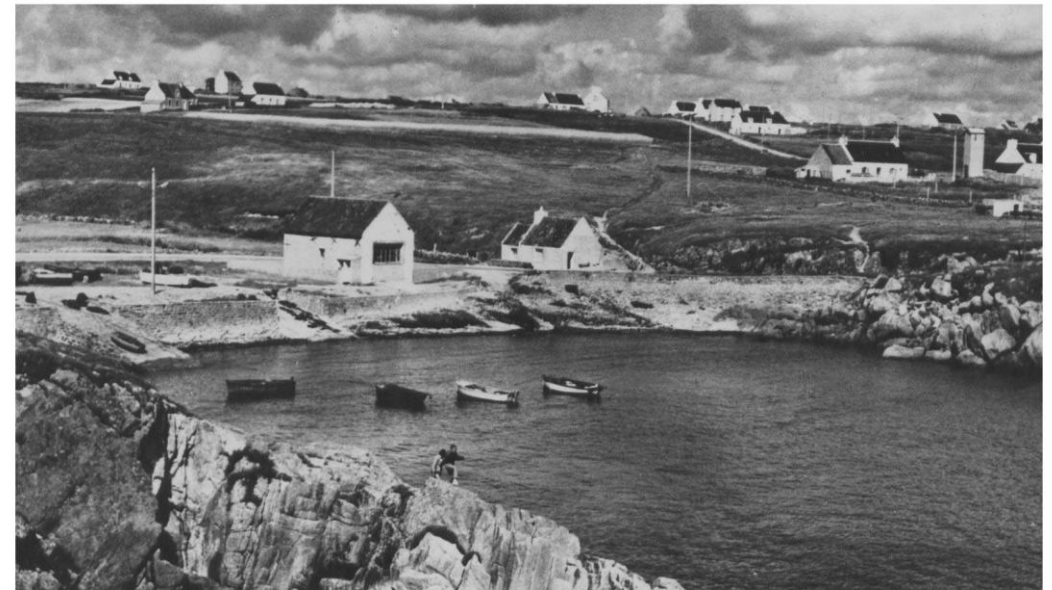
### STATION DE SAUVETAGE

C'est à Pors Poulhan, le 11 juillet 1926 qu'est inaugurée la nouvelle station de sauvetage. Le baptême du canot à avirons *Jeanne David* a lieu en présence du préfet et de différentes personnalités ; la marraine est Mme Le Bail et le parrain Quillivic, sculpteur originaire de Plouhinec.

Ce jour-là, M. Saliou, recteur de Plozévet, monta sur le canot et remercia les Hospitaliers Sauveteurs Bretons du don qui venait d'être fait au petit port de Poulhan. La station fut supprimée après guerre ; seul, le bâtiment abri témoigne encore de la présence passée d'une station de sauvetage.

*Extrait de « Trois siècles de tempêtes et naufrages sur les côtes du pays bigouden » par Roland Chatain.*

Le bâtiment abri a été transformé en école de novembre 1946 à 1968





PORS POULHAN

AR GORED

1  
2  
3

4

5

6

8

7

9

10

11

12

14

13

## 1-AR PORZ DINDAN AN TI

*La crique sous la maison*

## 2-AR GANOL DINDAN AN TI

*Le chenal sous la maison*

## 3-AR PORZ BIHAN

*La petite crique*

## 4-AR PORZ MOAN

*La crique étroite*

## 9-AL LENNOU

*Les lavoirs (naturels)*

En se promenant sur cette partie de la côte, hormis quelques traces de sentiers qui y conduisaient, il est bien difficile de nos jours d'imaginer, la mer ayant fait son lent travail d'érosion, que des anfractuosités dans quelques rochers aient pu constituer des lavoirs naturels. L'eau des sources coulant de la falaise approvisionnait ainsi ces lavoirs et Alexis Trépos se souvient encore avoir vu étant gamin, les femmes ,passant à travers champs pour couper au plus court, y venir laver leur linge.

## 11-FEUNTEUN AN DING-DONG

*La fontaine Ding-Dong*

## 13-AR GARREG GLAZ VIHAN

*Le petit rocher bleu*

## 14-AR GARREG GLAZ VRAZ

*Le grand rocher bleu*

## 5-PORZ AN TARO

*La crique du taureau*

## 6-PORZ GROUEN

*La crique des graviers*

## 7-KARREG PORZ GROUEN

*Le rocher de la crique des graviers*

## 8-AR SKOUARN


*L'oreille*

## 10-AR POUILL-NEUÑV

*La piscine*

## 12-AR GARREG GLAZ

*Le rocher bleu*

 Alexis Trépos nous raconta un évènement qui aurait pu connaître une fin dramatique. En 1946, une mine marine, munition de guerre perdue en mer, est venue s'échouer dans les rochers entre **ar garreg glaz** et la côte. Alexis, adolescent à l'époque, se souvient avoir vu les anciens du quartier tenter d'immobiliser cette mine à l'aide de gaffes !!! Ne réussissant pas dans leur entreprise et l'heure du repas de midi approchant, tout le monde, acteurs et curieux venus nombreux, décida de quitter les lieux en se promettant de revenir plus tard. Ce ne fut pas nécessaire ; ce jour là, le repas de tous les foyers du voisinage fut ponctué par une énorme explosion qui fracassa quelques rochers qui en portent encore la trace.....

Mais heureusement le rivage était désert !

## De ar GORED à ar GARREG SU

### 1-AR GORED

*Le barrage pour pêcheurie* (Pluriel : gorédou) ;

Désigne en vieux breton la pêcheurie : une retenue d'eau constituée par un barrage artificiel permettait, en des temps anciens, de récupérer les poissons retenus prisonniers à marée basse.

### NAUFRAGE DU « LE BRIX ET MESMIN »\*

Le 21 mars 1951, le « Le Brix et Mesmin » solide chalutier de l'île de Groix, était en mer depuis une semaine avec, dans ses cales, une tonne de merlus et divers. A son bord, 9 hommes d'équipage tous Groizillons ; dans la nuit du 21 au 22 mars, alors que le bateau croise au large, un temps boucailleux s'abat sur la baie d'Audierne. A la passerelle, 2 hommes scrutent l'horizon cotonneux ; il est environ 2h du matin quand un fracas réveille tout l'équipage ; le bateau vient de talonner. On essaie en vain de le sortir de sa fâcheuse position à l'aide du moteur. Autour de la coque,



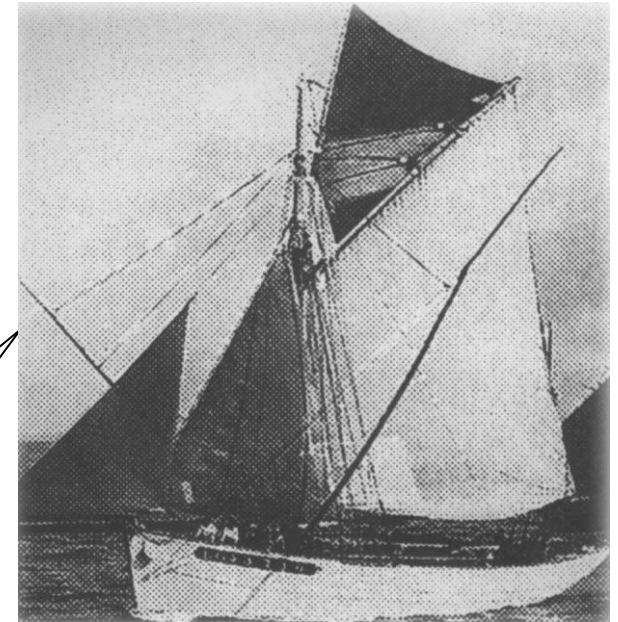
### 2-AR C'HEO BRAZ

*La grande cavité*

### 3-AN TOULL TOST

*Le trou proche*

Le  
LE BRIX  
ET  
MESMIN  
Photo : Le  
Télégramme



se devinent des roches à fleur d'eau on distingue vaguement une forme de côte. La mer descendant, le bateau finit par s'immobiliser complètement. Il est 4h30 du matin ; le patron décide d'attirer l'attention des riverains en actionnant la corne de brume. Ce sont les patrons du bistrot « le biniou breton » qui seront les premiers sur les lieux du naufrage. Le chalutier est couché sur le côté bâbord, les mâts pointés vers la côte, la quille est en partie arrachée, une pale d'hélice manque. Une aussière lancée du bord, est fixée à terre par les Plozévétiens et permettra aux membres de l'équipage de gagner la côte. La pêche fut débarquée et tout fut fait pour sauver le matériel et les appareils de pêche ; le moteur fut démonté mais le bateau ne put être récupéré.

**Extrait d'un article paru dans le Télégramme le 22 mars 2001 pour le cinquantenaire du naufrage.**





PRATMEUR

1

3

4

5

6

7

9

2

10

12

8

11

13

\*LE BRIX, aviateur originaire de Baden (Morbihan), MESMIN, mécanicien et DORET prirent le départ du Bourget à bord du « Trait-d'Union II », pour rallier Tokyo en vue de battre le record mondial de distance en ligne droite. Le 12 septembre 1931, leur avion s'écrase au pied de l'Oural ; seul, DORET a pu sauter en parachute *D'après un article paru dans l' Ouest Eclair le 13 septembre 1931.*



**4-TOULL AL LAPART**

*La brèche de Lapart* puis  
à partir de la 2<sup>ème</sup> guerre mondiale :

**TOULL AR BOCHED**

*La brèche des Allemands*

**9-AR GARREG VLEO**

*Le rocher chevelu*

**11-AR C'HEO « BORD AR FORN »**

*La cavité « bouche de four »*

**5-KANOL PER A' PAB**

*Le chenal de Pierre Le Pape*

**6-AR GANOL VIHAN**

*Le petit chenal*

**12-POULL LANIG LARVOR**

*La mare d'Alain Larvor*

**10-AR GANOL ZON**

*Le chenal profond*

**7-AR GANOL VRAZ**

*Le grand chenal*

**8-KARREG MATIAZ**

*Le rocher de Mathias*

**13-AR GARREG SU**

*Le rocher noir*

Toponymes non localisés précisément,

-**KARREG FUTELL** (pointe rocheuse devant la roselière de Pratmeur)

*Le rocher au sifflet*

-**BAZENN AR FUTELL** (près de la pointe du même nom)

*La basse au sifflet*

*Extraits de « Toponymie nautique de la côte sud du Finistère » d'Alain Le Berre (1961)*

## De ar GARREG SU à ar GARREG VRAN

~~~~~

1-AR GARREG SU

Le rocher noir

2-AR GARREG RONT

Le rocher rond

3-AR GARREG SU VIHAN

Le petit rocher noir


4-AR GANOL NEVEZ

Le nouveau chenal

L'opiniâtreté des hommes habitant le « village » de Poulbrehen et qui possédaient une petite barque de pêche (7 à cette époque) est à l'origine du nom KANOL NEVEZ. En 1929 (?), afin de faciliter l'accès à la mer de leurs barques (annexes de sardinières), ils eurent l'idée de creuser, à même les rochers, un passage artificiel à coups de dynamite !!!! aidés par Guillaume Lauthédou dit « Jacques Piti », qui en avait appris le maniement au cours de la Grande Guerre. Situé à une centaine de mètres de là, on peut toujours remarquer le lavoir réalisé à l'aide de quelques roches récupérées lors de ce dynamitage.

5-PORZ KERIBIN

La crique de Kéribin « Keribin est un nom de personne »

 **Emplacement du treuil** : Probablement installé entre juillet 1928 et mai 1929 ; en effet, l'ingénieur des Ponts et Chaussées dans son rapport de juin 1928 recommandait l'installation du treuil avant la prochaine saison de pêche (la saison durait de mai à novembre) ; les frais nécessaires à cette installation ont été votés par la municipalité de Plozévet et la commission départementale à la fin de ce mois de juin.

6-POULL FAÑCH

La mare de François

7-TOULL FAÑCH

Le trou de François

8-AN TOULL GAD VRAZ

Le grand gîte au lièvre

9-KERREG BINEG

Les rochers couverts de goémon


10-AN TOULL GAD VIHAN

Le petit gîte au lièvre

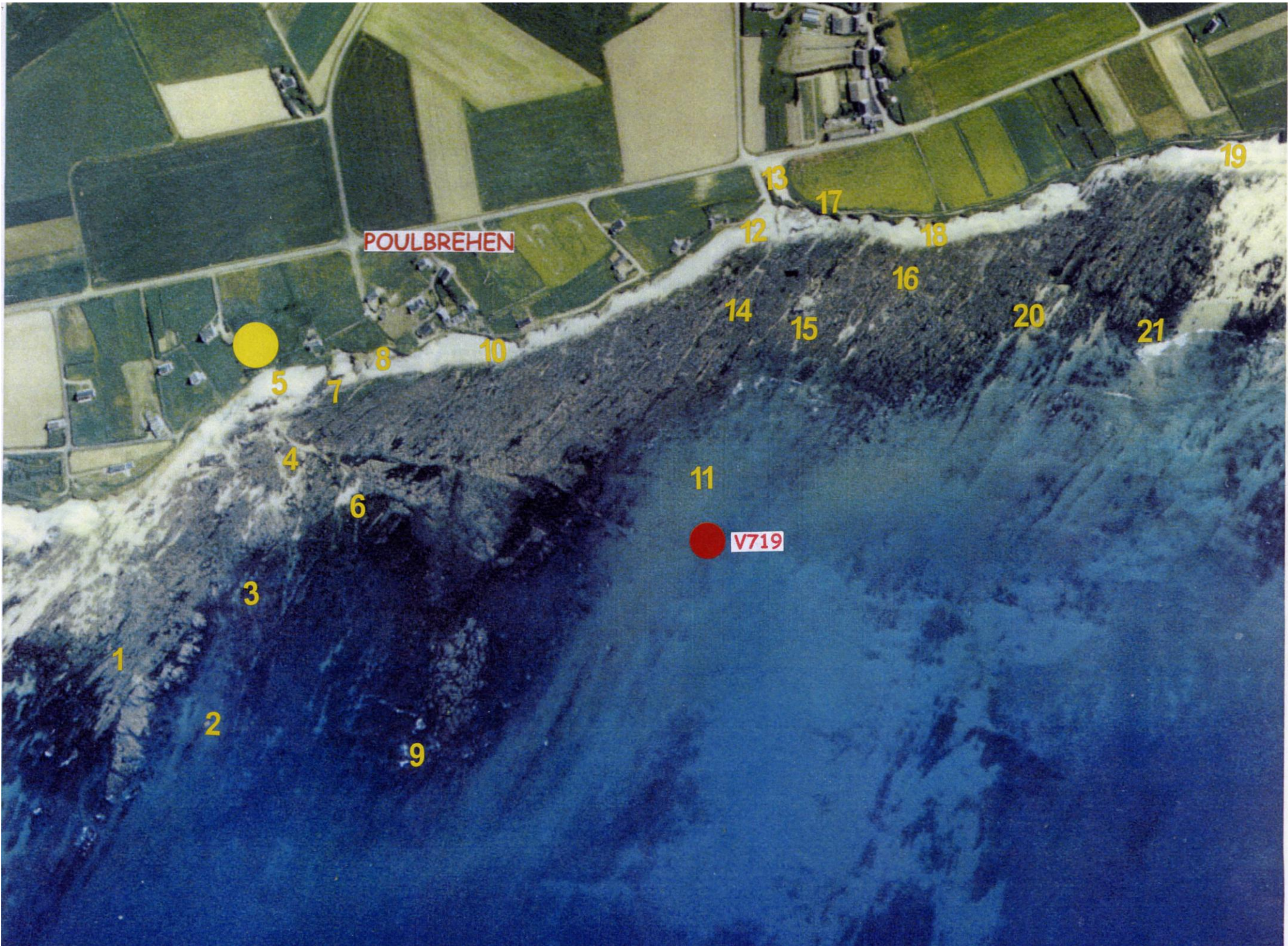
11-AR BLÊNAYENN

La plaine

LE V 719 DEVANT POULBREHEN

 Le 11 août 1944, quelques bateaux allemands (dont le patrouilleur V 719), fuyant la rade de Brest, sont attaqués par 5 destroyers britanniques devant Tréguennec. Le V 719 malgré de gros dégâts, réussit à fuir vers le nord en longeant la côte jusqu'à Poulbrehen où l'ancre est jetée sur le banc de sable, à l'abri de Karreg su. Les blessés et les morts, une fois débarqués, sont regroupés dans la cour de Guillaume Nicolas et chez Roussel. Les 3 morts sont enterrés l'après-midi même au cimetière de Plozévet Le 12 août, au petit matin, le V 719 appareille avec à bord 6 hommes et leur commandant, et peut regagner la rade de Brest.

D'après « Les clandestins de l'Iroise » de René Pichavant



POULBREHEN

V719

1

2

3

4

5

7

6

8

10

9

11

14

15

12

16

17

18

13

20

21

19

12-POULL AN HOC'H

La mare au cochon

13-PORZEMBREVAL

Porzembréval

14-AR GANOL VIHAN

Le petit chenal

15-POULL KREIZ AR C'HERREG

La mare au milieu des rochers

16-AR GANOL VRAZ

Le grand chenal

17-KAMBR AR C'HURE

La chambre du vicaire

18-AN TOULL KARR

Le passage des charrettes



19-AN TOULL KARR NEVEZ

Le nouveau passage des charrettes

20-KANOL YANN

Le chenal de Jean

Charroi du goémon au sortir d'un « toull karr »

(Photo prise du Gored)

21-AR GARREG VRAN

Le rocher au corbeau

Peut être Le rocher aux moules (« begou bran », dans la région)

De ar GARREG VRAN à KORN ar MONTAGN

~~~~~

## 1-AR GARREG VRAN

*Le rocher du corbeau* ou peut être *Le rocher aux moules* (dans la région les moules sont appelées « *bégou bran* »)

## 2-AR GARREG SU

*Le rocher noir*

## 3-KREIZ AN AOD

*Au milieu de la grève*

## 4-AR GARREG KOUCHOU

*Le rocher aux bigorneaux*

## 5-AR JARDIN

*Le jardin*

## 6-AR PORZ BRAZ

*La grande crique*

## 7-AR C'HERREG MELEN

*Les rochers jaunes*

## 8-AR GANOL TREUZ

*Le chenal de traverse*

## 9-AR GANOL ZON

*Le chenal profond*

## 10-AR GARREG HOUARN

*Le rocher de fer*

## 11-PORZ KANTE

*Le port de Canté*



*Porz KANTE dans les années 50*

En 1930, est réalisée l'installation du treuil de hissage des barques à l'anse de Canté (décision du conseil municipal du 26 mai 1929). Le 26 avril 1931, l'acquisition d'un terrain de 300m<sup>2</sup> (sur lequel est installé le treuil), appartenant à M. Le Bihan, de Kerrest, est décidée par la commune avec participation du Département. Ce terrain servira à la remise des canots en hiver. Le 30 août 1931, la construction d'un "barrage" est projetée à la demande des marins pêcheurs. A l'époque, Canté est le port d'attache d'une dizaine de canots montés par une trentaine d'hommes d'équipage qui pratiquent la pêche de mai à novembre. En 1935, un déroctage et la construction d'un petit débarcadère sont réalisés par les usagers. Dans un rapport daté du 30 octobre 1936, les ingénieurs des T.P.E insistent sur l'importance du port qui abrite alors 14 canots montés par 60 hommes d'équipage. En 1936 encore selon ce même rapport, l'utilité de nouveaux travaux demandés par les usagers est reconnue. Il s'agit : 1° d'un déroctage dans le chenal d'accès à la crique (enlèvement de 200m<sup>3</sup> de rochers) et à l'entrée du chenal (enlèvement de 40m<sup>3</sup> de rochers).

2° du bétonnage du petit débarcadère construit en 1935.

*L'activité du port a cessé dans les années 50.*

L'association du port de Canté a pour projet la restauration des structures existantes.



LE MENHIR



15



CORMORANT

11

12

13

14

10

5

7

3

6

9

4

8

1

2

## 12-AR GARREG KREIZ VIHAN

*Le petit rocher central*

## 13-AR GARREG KREIZ VRAZ

*Le grand rocher central*

● **LE MENHIR** Monument commémorant le naufrage du vaisseau LES DROITS DE L'HOMME le 14 janvier 1797.

## 14-KARREG VRAZ KERBOURON encore appelé KARREG KORN AR MONTAGN

*Le grand rocher de Kerbouron*

*Le rocher du coin de la montagne*



photo: bulletin municipal de Plozévet n°9 (1998)

Des pillards se sont abattus sur l'épave du *Cormorant*, sur la côte de Plozévet et ont volé jusqu'aux légumes qui constituaient les provisions de bouche. Ils ont ensuite voulu barrer la route aux mareyeurs venus d'Audierne et de Douarnenez pour acheter le poisson qui se trouvait à bord du chalutier.

*Extrait d'un article paru dans le Finistère du 26 février 1910*

Le treuil  
du port  
de  
**CANTE**



## ● **NAUFRAGE DU CORMORANT**

Le lundi 14 février 1910, poussé par la tempête, un steamer chalutier anglais le *Cormorant* est venu s'échouer sur la côte de Canté, non loin du menhir **Les Droits de l'Homme**. Ce vapeur, de 400 tonnes et dont l'équipage se composait de 9 hommes, venait de terminer sa pêche dans le golfe de Gascogne et faisait route vers Plymouth, son port d'attache. Le capitaine aurait, paraît-il, confondu le phare de Penmarch avec celui d'Ouessant et croyait rentrer en Manche, lorsque vers 9h du soir, il remarqua qu'il se trouvait parmi les brisants; il fit fonctionner sa sirène, mais à cause de la tempête, elle ne fut pas entendue. A 5h du matin, le navire faisait côte. Le bateau avait une très bonne pêche de merlus, grondins, rougets, soles, raies etc..... Les avaries ne sont pas très graves, mais on n'a malgré tout aucun espoir de le renflouer.

*D'après un article paru dans le Finistère le 19 février 1910*

## 15-KORN AR MONTAGN

*Le coin de la montagne*



# De KORN ar MONTAGN à GOURINET

~~~~~

1-KORN AR MONTAGN

Le coin de la montagne

2-LENN AN ILIZ

L'étang de l'église

3-LENN AR PALUD

L'étang de la palud

Le
ZEPHIR



ECHOUAGE DU ZEPHIR

Le 26 septembre 1985, le « Zéphir », chalutier du Guilvinec, est venu s'échouer sur la côte de Plozévet au lieu-dit Kerbouron. Le Zéphir rentrait de quatre jours de pêche au large des côtes britanniques. En pleine nuit, à 3h15, le chalutier a talonné une bande rocheuse dans le sud-est du menhir, alors que la mer était forte; cinq hommes étaient à bord lorsque l'accident s'est produit; les marins ont regagné la côte à bord d'un canot pneumatique.

*Extrait d'un article paru dans
le Télégramme du 27 septembre 1985*

ETANG de GOURINE

keristenvet

palud keristenvet

1

2

3

4

5

7

6

8

10

11

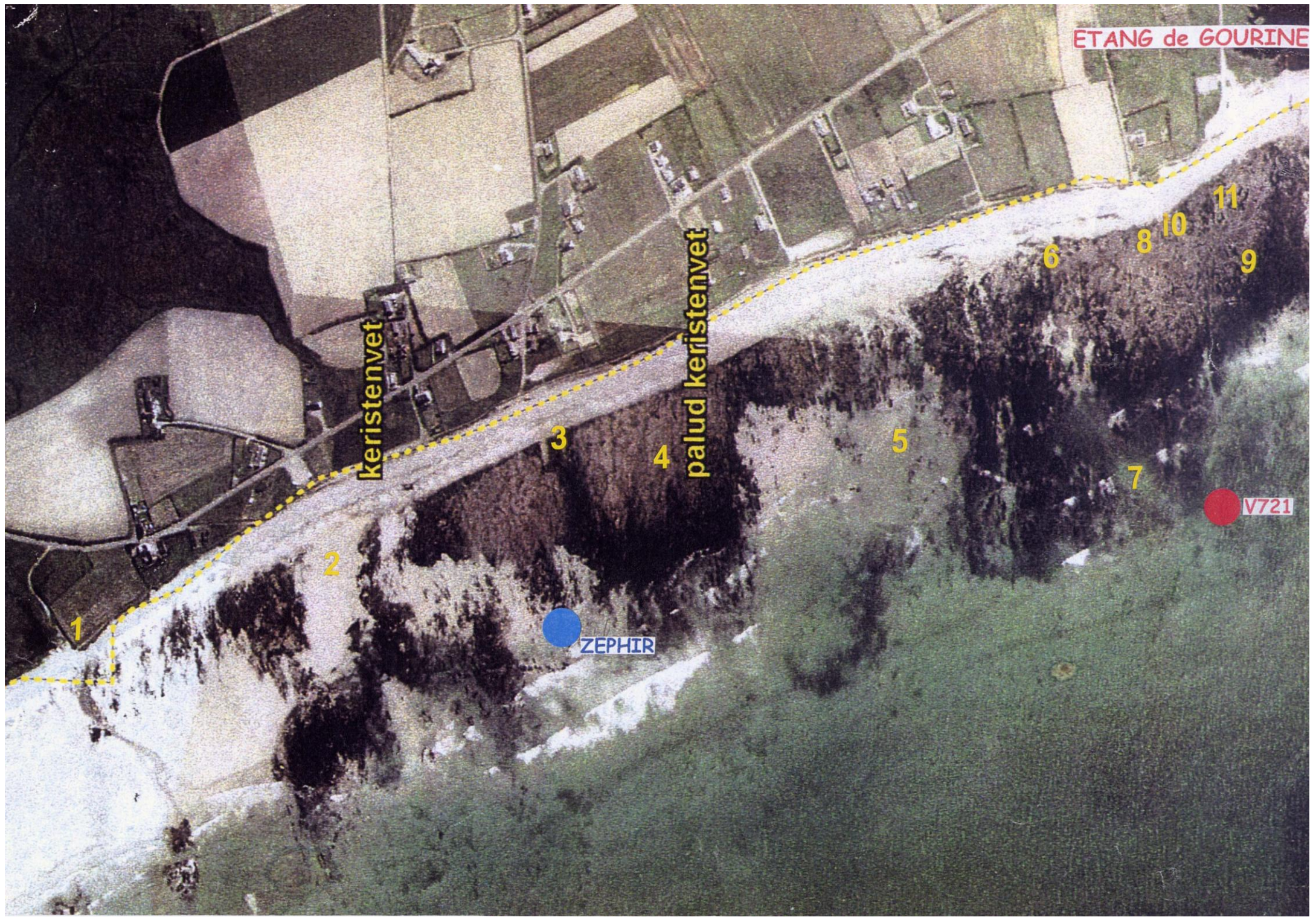
9



ZEPHIR



V721



4-PLATEAU DE KERISTENVET

5-AN TOULL LANN

Le trou à ajonc

6-AR GARREG WENN

Le rocher blanc

7-AL LENN ARC'HANT

L'étang d'argent

11-POULL MEILH BRAZ

La grande mare au(x) mulet(s)

8-AR GARREG WENN VIHAN

Le petit rocher blanc

9-AR GARREG PLAD

Le rocher plat

10-POULL MEILH BIHAN

La petite mare au(x) mulet(s)



● LE V721 S'ECHOUE DEVANT PELLAN

Le 23 août 1944, le V721 qui fait partie d'un convoi de bateaux allemands, quitte la rade de Brest en direction de Lorient. Des navires britanniques les attaquent dans la baie d'Audierne. Vers cinq heures, le V721 en feu finit par s'échouer sur les rochers de Pellan. Un blessé est recueilli chez Jean Bourdon ; 16 morts seront enterrés à Plozévet le 24 août ; les restes de ce bateau sont encore visibles à basse mer devant Pellan.

D'après « les clandestins de l'Iroise »



Le menhir des « Droits de l'Homme »

Classé monument historique en 1881

Le 15 décembre 1796, une formidable flotte française, dont fait partie le vaisseau de 74 canons « Droits de l'Homme » quitte Brest afin d'aider les insurgés irlandais à se libérer de la domination anglaise. Le débarquement ne peut avoir lieu en raison du mauvais temps ; sur la route du retour, dans la baie d'Audierne, le « Droits de l'Homme » livre combat à 2 frégates anglaises. Le « 74 canons » s'échoue sur la côte de Plozévet ; les victimes sont nombreuses ; parmi les rescapés, un prisonnier anglais, le Major Elias Pipon, revint sur les lieux en 1840 et fit graver dans la pierre le souvenir de cette terrible épreuve.

L'association **Histoire et Patrimoine** remercie :

- Les personnes qui l'ont aidée sur le terrain, à la collecte des noms de rochers :

Alain ANSQUER et **Alexis TREPOS** (de Pors Poulhan au Gored)

Jean DADEN (du Gored à Porzembréval)

Alain STEPHAN et **Roger LE CORRE** (de Porzembréval à Karreg vran)

Jean LE QUERE (de Karreg vran à Kerrest)

Jean BOURDON (de Kerrest à Gourinet)

Témoignages recueillis de 2002 à 2004.

- Le service administratif de la mairie de PLOZEVET

Et toutes les personnes lui ayant apporté leur concours.

*Fascicule réalisé et imprimé
par l'association de 2004 à 2006.*