

GAL AR SODERIED

AUPRÈS DES SONNEURS

N°24
janvier 2009

PIÈRES TRUQUÉES
SONT INHUMES ENVIRON
600 NAUFRAGES DU VAISSEAU
DES DROITS DE L'HOMME,
BRISÉ PAR LA TEMPÊTE
- LE 14 JANVIER 1797.

LE MAJOR PIPON,
NÉ A JERSEY,
MIRACULEUSEMENT ÉCHAPPÉ
À CE DÉSASTRE,
EST REVENU SUR CETTE PLAGE
LE 21 JUILLET 1840,
ET DUMENT AUTORISÉ,
A FAIT GRAVER SUR LA PIERRE
CE DURABLE TÉMOIGNAGE
DE SA RECONNAISSANCE.
A Deo vita spes
in Deo.

Cette pierre d'édification monumentale par le major
et l'échouage a été soumise de la destruction le 1972
et rétablie par les monuments historiques
J. CHEVY, P. & L. H.F.
DARRIGÈRE & LARGÈRE, Profès.
LE BAIL, Nantes

PLAN LOCAL D'URBANISME Page 10
Le Projet d'Aménagement et de Développement Durable



L'actualité
des écoles
page 18



Programme
de l'Avel-Dro
page 30



Chers amis.
 Ça ne vous aura pas échappé, l'année 2009 nous est annoncée comme devant être une année difficile : difficile pour nos concitoyens, notamment pour les populations déjà les plus fragiles, difficile pour nos entreprises et, aussi, difficile pour nos territoires. En période de crise, et notre pays en a connu d'autres, c'est à chaque fois en renforçant sa solidarité que notre société a réussi à passer outre les difficultés. Mais la solidarité, si elle suppose qu'on reçoive et également

qu'on donne, suppose préalablement un sentiment d'équité. Or, je crains qu'aujourd'hui certaines mesures de réforme de l'État ne répondent pas à ce préalable, notamment en matière de maintien des services publics dans les zones rurales mais également dans les secteurs urbains défavorisés. Je crains également que des efforts, inévitables, demandés à l'ensemble de la population pour payer les conséquences d'une crise financière dont elle est doublement victime, n'apparaissent comme une injustice face à l'accroissement scandaleux des inégalités sociales qui est justement une partie de l'origine de cette crise.

Je crois cependant au sursaut de certaines valeurs. L'Histoire nous l'enseigne, en chaque crise ses propres remèdes. Celle-ci survient peut-être à temps pour commencer à nous faire prendre conscience de l'absurdité de nos modèles de développement économique et nous permettre de prévenir une autre crise, autrement plus grave et tout aussi prévisible, celle des bouleversements climatiques liés à l'activité humaine.

Un des préceptes du développement durable nous enseigne qu'il faut penser « global » pour agir « local ». Le travail que mène actuellement le conseil municipal sur la révision du plan local d'urbanisme dans l'élaboration du projet d'aménagement et de développement durable (PADD) qui sera prochainement soumis à la population s'efforce d'intégrer une partie de ces préoccupations.

Les résultats du recensement opéré au début de 2008 ont tout lieu de nous rendre confiants. Avec une population totale passant de 2815 habitants depuis le dernier recensement à 3000 habitants aujourd'hui, nous avons vu s'enrayer de belle manière le déclin démographique de notre commune. Ce dynamisme retrouvé est un des éléments que nous devons prendre en compte. Il signifie tout d'abord, que malgré une situation excentrée, notre territoire a su conserver une attractivité, notamment résidentielle. De plus, nous avons la conviction que le développement de notre commune ne sera durable que si nous avons la capacité d'offrir à la population toute une palette de services aux personnes : logement social, accueil de la petite enfance, services scolaires et périscolaires, activités culturelles et sportives, prestations sociales et médicales et accompagnement des personnes âgées. Surtout, nous avons la certitude que ceci n'est réalisable que si nous savons créer les conditions du maintien et du développement des activités économiques existantes (artisanat et commerce, agriculture, industrie et tourisme) qui conditionnent l'installation des jeunes actifs sur notre commune et par conséquent, sa vitalité.

Dans ce contexte de crise, la tentation pourrait être de faire le dos rond et d'attendre que ça se passe. Je crois au contraire que cette situation peut favoriser des initiatives pour peu que notre situation financière le permette et que nos choix soient opportuns.

En continuant à aller de l'avant, nous affirmons que nous avons confiance dans l'avenir de notre commune. Nous affirmons que pour ne pas subir, il faut agir.

Bloavez Mad
 Pierre PLOUZENNE
 Maire de Plözévet

mairie de



Plözévet

Sommaire



- 3 EN BREF...
- 10 PLAN LOCAL D'URBANISME
- 14 VIE ASSOCIATIVE
- 18 EDUCATION
- 20 TRAVAUX
- 22 SCIENCE
- 26 PORTRAIT
- 28 HOMMAGE
- 30 CULTURE
- 32 ETAT CIVIL

NOUVELLE FORMULE DU TAS

Depuis quelques années, la réalisation du Tal Ar Sonerien était confiée à une société de communication de Quimper. Celle-ci, en étroite collaboration avec l'équipe municipale, a su faire évoluer la forme de notre journal communal obtenant ainsi, en 2008, le prix du meilleur journal communal du Finistère.

Depuis sa mise en place, la nouvelle équipe municipale, poursuivant les nombreux travaux déjà réalisés, cherche aujourd'hui à développer une "communication" plus fluide, plus rapide, plus efficace et plus proche de nos préoccupations et de notre environnement.

Comptant dans son personnel communal des compétences dans la création graphique et la conception de documents (M. Alan Galès), nous souhaitons désormais que la conception du Tal Ar Sonerien soit totalement prise en charge en interne: seule l'impression sera réalisée en dehors de la commune.

Vous avez donc entre les mains, le premier numéro entièrement réalisé sur Plozévet. Les prochains seront sans doute encore amenés à évoluer dans leur fond et leur forme afin que vous puissiez y trouver et retrouver les informations attendues.

Toute l'équipe municipale reste à l'écoute de vos suggestions sur notre nouveau Tal Ar Sonerien.

Patrice BREMAUD
Adjoint à la communication

LE TAS MEILLEUR JOURNAL COMMUNAL DU FINISTÈRE

Le Grand Prix 2008 du «Meilleur Journal Communal ou Communautaire du Finistère» a récompensé les Communes et les Communautés de Communes qui ont fait preuve d'intérêt rédactionnel, de créativité et d'originalité dans la conception de leur journal communal ou communautaire.

Six Prix ont été décernés le 23 octobre 2008 dans le cadre du "Carrefour des Communes du Finistère" qui s'est tenu à Brest. Les trophées ont été attribués selon les critères suivants :

- l'intérêt rédactionnel, la pertinence des informations
- la créativité
- l'originalité dans le choix des sujets
- le confort de lecture

par un jury composé d'une dizaine de personnes de toutes origines : journalistes, créatifs, partenaires, professionnels...



Félicitations donc à toute l'équipe municipale, aux nombreux plozévétiens rédacteurs ainsi qu'aux membres de la municipalité précédente qui ont été à l'origine de la création du Tal Ar Sonerien.

URBANISME : BILAN 2008

Pour l'année 2008, l'urbanisme sur la commune représente le traitement de plus de 350 dossiers qui se répartissent de la façon suivante :

- 87 demandes de certificats d'urbanisme
- 60 demandes d'alignement et d'autorisation de voirie
- 111 demandes de déclarations de travaux
- 57 demandes de permis de construire

- 2 demandes d'autorisation de lotir et permis d'aménager
- 42 demandes soumises au droit de préemption

Détail des demandes de permis de construire et des déclarations de travaux :

- 18 maisons individuelles
- 23 rénovations et extensions
- 7 permis modificatifs
- 5 garages
- 6 vérandas
- 3 bâtiments industriels, commerciaux, artisanaux et agricoles
- 18 abris de jardin
- 641 divers (modification extérieures, ravalement ...)
- 6 refus et annulations
- 7 en cours

DU CÔTÉ DE LA CHAPELLE DE LA TRINITÉ

Les 20 et 21 septembre dernier se sont déroulées les Journées Européennes du patrimoine. En cette année 2008, il était normal que le choix de la commune se porte sur la chapelle de la Trinité. Très grosse affluence et gros succès de ces deux journées animées par Jean-Michel Bideau ; en effet plus de 200 personnes se sont succédées sur le site et ont pu admirer le retable tout nouvellement restauré.



La chapelle a d'ailleurs été retenue par l'association "L'art à la Pointe" pour faire partie du circuit des dix chapelles (du 12 juillet au 28 août 2009). A cette occasion, l'édifice recevra les oeuvres de l'artiste peintre Patrick CORNILLET. Le thème retenu pour tous les artistes est "Frontières".



LE REPAS DES ANCIENS

Le 8 septembre 2008, le CCAS a organisé le repas des anciens à l'Avel-Dro.

350 convives ont pris part à ces agapes parmi lesquels la plus âgée, Marie-Jeanne MAO (Lézavrec) ; le plus ancien, Jean-Louis STRULLU (Kéringard), lequel n'a pas oublié de nous interpréter son tube : "Ma Tonkinoise"; la plus jeune, Annick MOALIC (Pors Poulhan) et le plus jeune : Adolphe BOURDON (Menez Kerguélen).

Le repas était préparé et servi par STEPHAN traiteur. L'animation musicale était dirigée par Patricia DUPONT et son groupe "La mémoire en chansons".

D'autres n'ont pas hésité à pousser la chansonnette. Un petit coup de chapeau à Jean LAUTREDOU du foyer-logements pour sa chanson "Al labousig ar c'hoat". Puis, nous nous sommes trémoussés sur quelques airs musicaux. Ce fut une belle journée festive. Nous en redemandons !!

OPÉRATION ECOWATT EN BRETAGNE

Le dispositif d'appel à la maîtrise de la consommation d'électricité est lancé.

Dominique Maillard, Président du Directoire de RTE (Réseau de Transport d'Electricité), Jean Daubigny, Préfet de la région Bretagne, et Jean-Yves le Drian, Président du Conseil régional de Bretagne ont lancé aujourd'hui, la démarche EcoWatt, lors d'une conférence de presse, à Rennes. EcoWatt est né de la volonté des acteurs régionaux concernés de mettre en œuvre une démarche destinée à contribuer à la sécurité d'approvisionnement électrique de la région.

La région Bretagne, qui ne produit que 7 % de l'électricité qu'elle consomme, et connaît une croissance de la consommation plus soutenue que la moyenne nationale, est une véritable péninsule

électrique. Elle met aujourd'hui tout en œuvre pour assurer la sécurité de son approvisionnement électrique. Outre les actions visant à renforcer le réseau de transport d'électricité et à inciter au développement de la capacité de production locale, la maîtrise de la demande en énergie constitue un objectif essentiel pour la région Bretagne.

C'est pourquoi RTE, la Préfecture de la région Bretagne, le Conseil régional de Bretagne, ERDF (Electricité Réseau Distribution France) et l'ADEME (Agence De l'Environnement et de la Maîtrise de l'Energie) ont décidé de se mobiliser, en lançant, en partenariat, "EcoWatt en Bretagne, le bon Geste Energie" : nouvelle campagne de mobilisation pour une modération de la consommation d'électricité. La démarche EcoWatt a pour objectif d'inciter les bretons à modérer leur consommation en énergie, en particulier aux

périodes de pointe, entre 17h et 20 h, pendant les vagues de froid.

Une démarche interactive :

www.ouest-ecowatt.com

Cette opération, novatrice et originale, s'articule autour d'une campagne de communication interactive. Elle repose sur le site www.ouest-ecowatt.com, qui déclenche des "alertes", dans l'esprit des journées vertes, orange ou rouge de Bison Futé, à destination des consommateurs qui se sont inscrits. Ce dispositif d'appel à la modération de la consommation d'électricité est donc basé sur la mobilisation citoyenne et l'utilisation des moyens modernes de transmissions rapides pour l'envoi des alertes (mails, SMS notamment).

Lancé dès le 12 novembre 2008, le dispositif durera tout au long de l'hiver 2008-2009.

3ÈME CAMPAGNE DE DÉPISTAGE DU CANCER COLORECTAL

Le cancer colorectal est la deuxième cause de décès en France. C'est un cancer fréquent : 36 500 nouveaux cas par an, avec une augmentation de 65% en 20 ans. C'est un cancer grave : 16 500 décès par an.

Mais c'est aussi un cancer guérissable : le traitement à un

stade précoce permet un taux de guérison important (plus de 80 %).

Un test simple, réalisable chez soi, le test Hemocult, conduit, s'il est positif (dans moins de 3% des cas), à entreprendre des examens qui permettent de découvrir éventuellement un cancer, ou mieux, le plus souvent, de l'éviter.

Ce test est proposé gratuitement,

et sans avance de fond à toutes personnes de plus de 50 à 74 ans. Il est disponible chez les médecins traitants et chez les pharmaciens. Il est important de détecter tôt pour soigner mieux.

Association Dépistage Cancers du Finistère (ADEC 29) : 02 98 33 85 10
Comité féminin/ligue contre le cancer : 02 98 47 40 63

JARDINS FLEURIS, 22 ADEPTES DE LA BINETTE RECOMPENSÉS

Les 22 lauréats des Jardins fleuris ont été reçus à la salle Avel-Dro pour la remise des prix.

Lors de son passage, le jury de la CCHPB a mis l'accent sur le développement durable. Le jury était composé de 8 membres:

Mr. Jacques LE GOFF (CCHPB et Président du jury), Mme Jacqueline LE GUENIC (Jardiniers de France), Mr. Daniel HASCOET (Jardiniers de France), Mr Yves PLOIX (Sté d'Horticulture), Mme Albertine SERGENT (Sté d'Horticulture), Mme Véronique LE SCAON (Mairie de Plozévet), Mr. Dominique TANNEAU (Mairie de Pouldreuzic), Mme Huguette DANIEL (Mairie de Plonéour Lanvern)

Voici la liste des lauréats:

Maisons avec jardins

- 1) Evelyne Chevalier, Brumphuez
- 2) André Le Gouill, La Trinité
- 3) Jean-Michel Bescond, Trohinel
- 4) Pierre LeFebvre, Kergolier
- 5) Brigitte Nicot, rue de Lézavrec
- 6) Marie-Josèphe Crespin, rue des Genêts
- 7) Jean-Marie Raynaud, Kervern
- 8) Armand et Denise Guéguen, Lézavrec
- 9) Marguerite Le Burel, Bellevue

10) Marguerite Plouzennec, rue de Kermao

11) Joël Le Quéré, rue de Kermao

12) Elizabeth Kovacic, Scantourec

13) Jean Kerfendal, lotissement de Kermao

14) Marie-Joséphine Le Quéré, rue de Kermao

Talus ou décor floral

1) Odette Le Dréau, Kergolier

2) Anne-Marie Jacquemard, Lostalen

3) Philippe Nuninger, Kergolier

4) Alain Le Corre, Gorréquer

Fenêtres ou murs

1) Yvonne Kérouédan, 18 rue du Stade

Commerces, locations saisonnières, campings

1) Camping de la Corniche, Scantourec

2) Françoise Ferrant, Trologot

Exploitations agricoles

1) Marie Thérèse Le Corre, Lestrougui



Les fleurs, les arbres permettent de mettre en valeur la richesse du patrimoine.

Le concours est placé sous le signe des fleurs, de l'environnement, du cadre de vie et de l'accueil.

L'opération "Bienvenue dans mon potager" se déroulera début Juin.

- Concours du plus beau potager
- Concours d'épouvantails
- Dessine-moi un potager

(Inscription en mairie)



**DES CHANGEMENTS
À LA CASERNE DES POMPIERS**

Depuis le 1er Octobre un nouveau sapeur-pompier au centre de



secours. Après une formation suivie dans le Loiret, le sapeur Stéphane Picol rejoint le Finistère au centre de secours d'Audierne, habitant la commune depuis quelques mois, il a été transféré au centre de secours de Plouzévet.



Depuis le 1er Janvier 2008, Marcel Gourret a cessé son activité de sapeur-pompier après avoir passé 27 années au centre de secours de Plouzévet. Il a débuté le 1er Août 1981 et a servi sous les ordres de 4 chefs de centre (Pierre Bréhonnet, Corentin Lucas, Robert Le Goff et André Le Floch).



Le lundi 22 septembre a eu lieu la réception officielle du CCGC (Camion Citerne Grande Capacité) en présence de Mr Ménesguen président du SDIS 29, du colonel Bernard, directeur adjoint, du commandant Ulliac, du groupement Quimper, de Mr Canevet, de Mr Plouzenec maire de Plouzévet, de Mr Yannic, 1er Adjoint et du chef de centre Adjudant-chef Le Floch.

Ce véhicule d'une capacité de 14000 litres, avec autopompe d'un

débit de 2000 litres par minute à 15 bars et d'une pompe flottante de 80 m3/heure est destiné à assurer le ravitaillement en eau des engins pompes dans la lutte contre les feux d'espaces naturels, d'exploitation agricole, etc...

Il doit, si possible, se ravitailler sur les points d'eau naturel (Rivières, Etangs, etc...).

Trois sapeurs-pompiers sont nécessaires au fonctionnement de ce véhicule.



Depuis le mois d'octobre le personnel du centre de secours de Plouzévet est équipé de tenues textiles et a suivi une formation pour leur utilisation. Ces nouvelles tenues de feu (équipement de protection individuelle) viennent remplacer les vestes en cuir et apporteront une meilleure sécurité lors des incendies.

DÉVELOPPER L'ACCÈS AU SPORT POUR LES JEUNES

Les caractéristiques du dispositif :

- Une action nouvelle pour le sport en Bretagne.
- Les jeunes concernés : filles ou garçons né(e)s en 1991/1992/1993, pour la saison sportive 2008/2009.
- Une aide individuelle de 15 € par an, sans condition de ressources, toutes disciplines sportives confondues (hors licences scolaires ou universitaires).
- Une aide toutefois unique : un jeune ne pourra pas bénéficier de plusieurs prises en charge s'il pratique plusieurs sports.

Mode d'utilisation :

1. Le club informe les jeunes de l'existence de ce dispositif et leur indique ses caractéristiques.
2. Le club applique une réduction de 15 € sur le montant de chaque adhésion pour les jeunes concernés.
3. Le club se connecte sur le site

Internet :

<http://sportjeunes.region-bretagne.fr>

Ce site Internet est mis à disposition:

- du 15 septembre 2008 au 15 novembre 2008 (pour les licences courant sur le calendrier scolaire).
 - du 01 janvier 2009 au 15 février 2009 (pour les licences courant sur le calendrier civil).
4. Lors de la première connexion, le club pourra s'inscrire et devra choisir à cet effet un identifiant et un mot de passe. Ces informations devront être précieusement conservées afin d'être réutilisées lors des prochaines connexions au site Internet.
 5. Sur le site Internet le club trouvera alors un guide d'utilisation lui permettant :
 - de saisir ses caractéristiques (nom du club, disciplines pratiquées, Relevé d'Identité Bancaire) ainsi que la liste des jeunes bénéficiaires (nom, prénom, date de naissance, numéro

de licence).

- d'obtenir des renseignements complémentaires sur la mise en œuvre du dispositif (date de paiement, etc.)

6. La somme correspondante sera versée par la Région Bretagne après le traitement des informations concernant le club.

Contact :

Pour toute question liée au fonctionnement du dispositif, adressez-vous au SVP informatique (Direction des finances et de l'informatique) par téléphone au 02 99 27 15 42.

La municipalité accompagne et amplifie ce dispositif en proposant également un chèque de 15 euros qui sera versé dans les mêmes conditions que celles proposées par le Conseil Régional. Les jeunes sportifs plozéviens verront donc le prix de leur licence baisser de 30 euros.

ECHOUAGE D'UN VOILIER À KERBOURON

Lors de la dernière tempête d'équinoxe, le 4 septembre 2008, Plozévet a eu la surprise de découvrir un bateau d'une douzaine de mètres échoué sur les galets à Keristenvet. Le capitaine, Mickael, un navigateur anglais solitaire a été surpris par la force des vagues, son bateau a été drossé à la côte. Après avoir en vain lancé ses fusées de détresse, il a dû

se décider à abandonner son navire et s'est jeté à l'eau avec son chien pour demander de l'aide. Il a été repéré tôt dans la nuit par le livreur de journaux et transféré à l'hôpital par les pompiers.

Les gendarmes l'ont ramené en Mairie et les services municipaux l'ont ensuite assisté pour sauver son bateau, un Bowman 40, qui sans intervention aurait été disloqué par les vents qui soufflaient encore à

plus de 100 km/h. Après avoir été la roche sur plus de 30 mètres, le bateau était victime d'importantes voies d'eau et seule une sortie par la route était possible.

Cette opération devait absolument être faite avant la marée montante et a nécessité l'intervention en urgence de deux tractopelles (des services techniques de la Mairie et de l'entreprise Le Roux), de deux puissants tracteurs (Entreprise Campéon), d'une grue et son camion (Entreprise Le Gai matelot) et d'un chantier naval (Stratimer d'Audierne).

Mickael et son chien (rescapé lui aussi) ont été gentiment hébergés chez un compatriote puis chez Monsieur et Madame Pastol et notre navigateur de Guernesey attend maintenant de pouvoir réparer son bateau avant de repartir sur les flots.

La Commune a fait l'avance des frais de sauvetage, qui ont été intégralement remboursés par Mickael, nos amis d'Outre-Manche naviguant légalement sans assurance !



**1ÈRE ANNÉE D'EXPLOITATION
DU PARC DE KERIGARET**

Cela fait maintenant plus d'un an que les 8 éoliennes de Kerigaret tournent sur les communes de Plozévet, de Guiler-sur-Goyen et de Mahalon. Ce parc, d'une puissance totale de 12 mégawatts, a produit ses premiers kWh propres et renouvelables sans encombre et a même connu un pic de production durant le mois de décembre !

Avec ses 2 600 000 kWh, le parc éolien de Kerigaret a produit ce mois-là l'équivalent de consommation électrique d'environ 13 500 personnes, soit 500 personnes de plus que pour la production estimée initialement.

Ce record a permis d'éviter l'émission de près de 21 000 tonnes de gaz à effet de serre.



**LE RECENSEMENT
DE LA POPULATION**

Depuis janvier 2004, le recensement de la population résidant en France est réalisé par enquête annuelle.

Chaque commune de moins de 10000 habitants est recensée tous les cinq ans, à raison d'une commune sur cinq chaque année.

Afin d'assurer l'égalité de traitement de l'ensemble des communes, il convient de calculer pour chacune d'elles des populations à une même date de référence.

La méthode retenue consiste à produire, pour chaque commune, des populations prenant effet juridique le 1er janvier 2009 mais calculées en se référant à l'année milieu des cinq années écoulées soit le 1er janvier 2006.

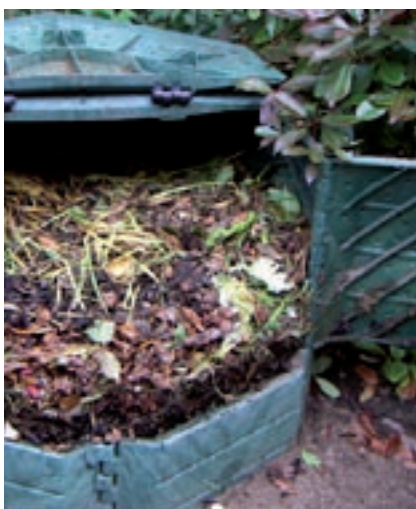
- 1. Population recensée en 2008 : 2 954, dont :
 - ménages : 2 943
 - communautés : 11
 - personnes sans-abri ou résidant dans une habitation mobile terrestre : 0

2. Population municipale calculée au 1er janvier 2006 : 2 900, dont :

- ménages : 2 900
- communautés : 0
- personnes sans-abri ou résidant dans une habitation mobile terrestre : 0
- mariners : 0

3. Population comptée à part au 1er janvier 2006 : 100

4. Population totale au 1er janvier 2006 : 3 000



**REDUISONS LA QUANTITE
D'ORDURES MENAGERES
COLLECTEES ET INCINEREES**

La Communauté de Communes du Haut Pays Bigouden vous propose d'acquérir un composteur individuel de 340 ou 800 litres avec un bioseau, un guide de compostage et une tige aératrice.

Combien ça coûte ?

- 25 € pour un composteur de 340 l
- 50 € pour un composteur de 800 l

A quoi ça sert ?

- Améliorer la fertilité de votre jardin
- Alléger votre poubelle
- Participer à la protection de l'environnement.

Pour obtenir de l'information sur l'acquisition d'un composteur, veuillez prendre contact avec la CCHPB par téléphone au 02 98 54 49 19.

LA CHARTE DES ESPACES CÔTIERS BRETONS

"L'histoire et le développement de la Bretagne sont intimement liés aux dynamiques, aux événements qui régissent le milieu marin et côtier, et de manière plus générale à l'état et à la disponibilité des ressources et des espaces maritimes et côtiers.

Présentée et reconnue à juste titre comme un modèle pour la préservation de son littoral, la Bretagne prend conscience des menaces qui pèsent sur celui-ci. Cette prise de conscience est un fait nouveau important. Pour ne pas avoir connu ce mouvement à temps, d'autres régions ne peuvent aujourd'hui qu'en constater les dommages.

Cette prise de conscience se traduit par l'engagement de nombreuses réflexions, qui se concrétisent en autant d'initiatives et projets de terrain dits de « gestion intégrée des zones côtières » (GIZC). Ces démarches prometteuses ne sont pas isolées puisqu'elles rejoignent un mouvement national, européen et même mondial de réflexion sur une nouvelle façon d'appréhender et de gérer le littoral. Elles s'inscrivent totalement dans l'émergence progressive de la préoccupation d'un développement durable

de la planète.

Si elles ne sont pas isolées, ces initiatives locales n'en sont pas pour autant coordonnées. Or, ce besoin de cohérence est fortement exprimé par les acteurs de terrain. Des réponses doivent donc être apportées à ce questionnement légitime. Elles sont à rechercher dans la définition d'un projet collectif pour l'avenir de la zone côtière, projet au service duquel l'ensemble des énergies, des moyens et des compétences doivent être mobilisés.

C'est là toute l'ambition de la charte des espaces côtiers bretons. Cette charte doit être l'occasion non seulement de définir, avec l'ensemble des Bretons, une vision commune pour l'avenir de la zone côtière bretonne, de développer une stratégie pour la mettre en oeuvre, mais aussi de faire prendre conscience à tous de la dimension et des capacités maritimes de la Bretagne. Nous devons saisir l'occasion de la charte pour définir et élaborer en commun un avenir pour la zone côtière, un avenir porteur d'ambitions, choisi et non subi.

Une charte peut être définie comme un acte d'engagement collectif pour l'élaboration et la mise en oeuvre d'un projet commun. Sans portée réglementaire, elle fixe néanmoins les objectifs à atteindre, les orientations

à prendre ainsi que les mesures permettant de les mettre en oeuvre.

Ce document n'est pas un aboutissement, mais le début d'une mobilisation et d'une collaboration pour promouvoir une gestion durable de la zone côtière bretonne.

Cette charte appartient aux bretons : il ne tient qu'à vous, à nous tous d'en faire un projet porteur d'avenir, un document de référence pour le développement durable de la zone côtière bretonne et pour une mobilisation stratégique, efficace et cohérente des énergies, des moyens et des compétences.

Agir de concert pour la zone côtière bretonne est une nécessité si nous voulons que la proximité avec la mer reste un atout pour la Région, et un élément fédérateur pour l'ensemble des bretons.

Je vous propose donc d'approuver la charte des espaces côtiers bretons."

Jean-Yves LE DRIAN Président du
Conseil Régional de Bretagne

Le Conseil Municipal, conscient des enjeux liés à cette problématique, s'engage au côté du Conseil Régional et signera prochainement cette charte. Elle peut être consultée en mairie, à la médiathèque et sur le site web de la mairie www.plozevet.fr.

LA MÉDIATHÈQUE NE CONNAÎT PAS LA CRISE

En effet, de 957 abonnés en 2007, elle passe à 1 275 en 2008. 3 abonnés sur 4 sont Plozévétiens.

Pas moins de 23 510 emprunts (livres, cd, dvd et périodiques) ont été effectués au cours de l'année.

1 540 livres, 50 dvd et 30 cd sont venus enrichir le fonds existant.

En 2009, la médiathèque continuera à proposer de nombreux rendez-vous culturels tels que le festival du conte, le mois du film documentaire, des expositions...

Le partenariat avec l'association

Cornouaille Maroc reste d'actualité et les dons de livres sont toujours les bienvenus, leur vente aidant à la scolarisation d'enfants marocains.

A partir du 25 février, la médiathèque vous accueillera le mercredi après-midi de 14h à 17h.

horaires d'ouverture

- mardi : 14h-17h
- mercredi : 10h30-12h et 14h-17h
- jeudi : 14h-15h et 17h-19h
- vendredi : 14h-17h
- samedi : 10h30-12h

Le catalogue en ligne est disponible sur www.plozevet.fr rubrique médiathèque





Projet d'Aménagement et de Développement Durable

La phase de diagnostic étant terminée, le PADD mis en forme est prêt pour la présentation à la population. La réunion avec les personnes publiques associées s'est tenue le 18 décembre 2008, et aucune modification sur le fond n'a été demandée.

UNE REPRISE DE LA CROISSANCE

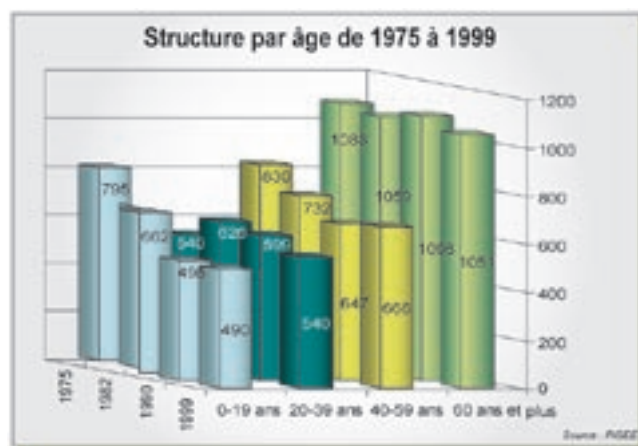
Après une perte de la population de 15,4 % entre 1975 et 1999, la tendance s'est inversée : selon le recensement INSEE de 2008, la population totale de Plözévet compte désormais 3000 habitants (base 2006) contre 2815 en 1999.

Le vieillissement de la population et le recul du nombre de jeunes (- 40 ans) étaient sensibles jusqu'en 1999, mais depuis 2000 l'arrivée de jeunes ménages a fortement contribué au rajeunissement de la population.

La réalisation de lotissements communaux, de logements sociaux et l'offre en équipements scolaires sont les principaux facteurs de l'attractivité de la commune, malgré son éloignement des grands bassins d'emplois.

L'arrivée et le maintien des jeunes ménages doivent ainsi être favorisés, les mixités sociale et générationnelle doivent aussi être encouragées.

Il est nécessaire de jouer sur les atouts de la commune pour accompagner la croissance démographique: niveau d'équipements (sportifs, scolaires...), offre culturelle, offre de commerces et de services, cadre de vie, proximité de Quimper (contournement nord-ouest, ...).

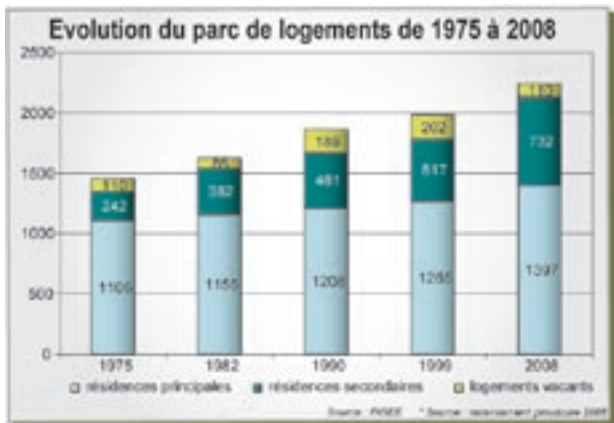


UN PARC DE LOGEMENTS EN AUGMENTATION

Le Parc de logements est en augmentation : 257 logements supplémentaires ont vu le jour entre 1990 à 2008.

Le rythme de construction s'est accéléré depuis 2000 : en 2005, 42 nouveaux permis ont été accordés.

La proportion des résidences secondaires augmente : 135 supplémentaires entre 1982-1999, 215 entre 2000 et 2008.



LA TYPOLOGIE DE L'HABITAT

92% des logements sont des maisons individuelles. Les logements collectifs représentent une faible part des logements (9%).

Le taux d'occupation est en baisse : 2,17 personnes par foyer en 1999, une moyenne inférieure à celle du département (2,3).

L'offre en logements sociaux est insuffisante par rapport à la demande : 134 logements dont 70 logements HLM et 62 places dans le foyer réservé aux personnes âgées (10% du parc).

Il est nécessaire de varier l'offre de logements pour répondre aux divers besoins des futurs arrivants, de favoriser l'offre en résidences principales, de valoriser le parc de logements existants et d'impulser une dynamique de "construction durable".

UNE ACTIVITE AGRICOLE TRES PRESENTE

L'activité agricole, qui occupe près de 60% du territoire communal, assure le maintien de la surface agricole utile (SAU) depuis 2000, soit 1574 hectares.

Le nombre d'exploitations (34 en 1996 et 22 en 2006) et d'emplois agricoles est en forte régression.

Les productions sont essentiellement tournées vers l'élevage (principalement laitier) et les cultures conventionnelles (céréales-maïs), le maraîchage ayant quasiment disparu.

La préservation et la pérennisation de l'activité agricole, en permettant sa diversification (tourisme, vente locale,...), ainsi que la favorisation d'une agriculture durable sont des enjeux majeurs.

UN SECTEUR ARTISANAL ET INDUSTRIEL DEVELOPPE

L'activité économique diversifiée, "entre terre et mer": 173 établissements économiques sur la commune.

Le secteur de l'industrie est très présent : Capitaine Cook (143 employés) et Foubert (22 personnes).

Le secteur artisanal s'est développé : de nombreuses PME du BTP se sont implantées sur la commune.

2 zones d'activités se situent le long de la RD 784.

UNE OFFRE COMMERCIALE ET DE SERVICES ETOFFEE

L'offre commerciale de proximité s'est étoffée (18 commerces) et s'est concentrée dans le bourg.

UNE FORTE ACTIVITE TOURISTIQUE

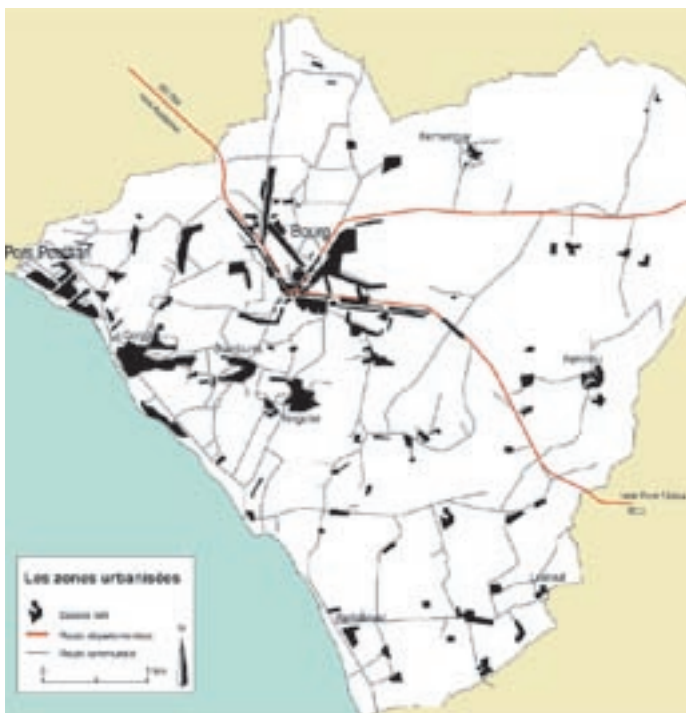
La commune de Plozévet dispose d'une forte capacité d'hébergement : 800 lits (hors résidences secondaires) sur 68 gîtes et 1 camping de 125 emplacements, une aire naturelle de 25 emplacements...

D'autres atouts sont à souligner : les chemins de randonnée, les nombreuses manifestations culturelles,...

Il faut continuer à favoriser le développement de l'emploi local en permettant l'implantation de nouvelles entreprises, maintenir les commerces (surtout l'offre commerciale de proximité) et diversifier les activités liées au tourisme et aux loisirs et développer les capacités d'accueil.

UN HABITAT DISPERSE

Il est omniprésent sous la forme de villages ou de hameaux, même dans les zones que l'on pourrait croire à faible densité.



La répartition de l'habitat peut aisément se constater depuis les points élevés ou depuis les zones de dégagement que constituent la mer ou le plateau.

Les habitations de bord de mer sont très présentes au regard de leur densité et du manque de végétation. Le minéral prend ainsi une place plus importante dans le paysage.

Ce saupoudrage de l'espace résultant d'un mode de vie ancien s'est accentué depuis quelques dizaines d'années. Ce phénomène engendre la consommation d'un environnement de qualité et une uniformisation du paysage.

ARCHITECTURE URBAINE DU BOURG

L'impact visuel des zones d'activités et de leurs bâtiments doit donner une image positive et qualitative de la commune et non être le résultat d'un découpage foncier commercial et d'une architecture dévalorisante.

ARCHITECTURE RURALE

L'urbanisation des hameaux ruraux est une forme repliée sur elle-même avec un corps principal: la longère et les annexes (grange, porcherie, étables...). L'ensemble des bâtiments est réparti autour du corps principal de manière à former de petits sous-espaces en général abrités du vent. Cette logique de répartition du

bâti est liée aux éléments naturels: proximité de point d'eau, petite dépression abritée des vents dominants, terrains les moins fertiles...

La rénovation d'anciens corps de ferme donne lieu parfois à des fantaisies contraires aux styles de l'architecture rurale de départ. Les chiens-assis dans la toiture et la coloration rose du mortier dénaturent l'architecture et le style des bâtiments.

Une architecture linéaire dense à plusieurs étages dans le noyau ancien. Au-delà le pavillon dans sa parcelle. Toutes les époques et style de constructions.

ARCHITECTURE SUR LE LITTORAL

Les constructions anciennes sur le front de mer sont moins fréquentes et composées de deux à trois bâtiments seulement. La majorité des constructions du littoral sont relativement récentes (depuis les années 1970 - dites néo-bretonnes).

A l'instar des rénovations d'anciens corps de ferme du plateau agricole, l'architecture contemporaine sur la frange côtière donne lieu à une interprétation intéressante du bâti traditionnel ou totalement en rupture, mais parfois cela tient davantage à une juxtaposition de matériaux et de volumes sans aucun intérêt.



Les planches complètes du *Projet d'Aménagement et de Développement Durable* peuvent être consultées en mairie ou sur le site web de la commune www.plozevet.fr rubrique P.L.U.

LE PASS FONCIER

Pour permettre l'installation de jeunes couples sur les communes : le conseil municipal du 8 décembre 2008 a voté un programme de 4 "Pass Foncier" pour l'année 2008, qui viendront s'ajouter à ceux qui seraient programmés en 2009. Pour la Commune cela représente une charge variable (entre 3 et 4 000 €) en fonction de la composition des ménages qui demandent à en bénéficier et pour ces derniers les avantages sont notamment une garantie financière, un taux de TVA réduit, un taux à prêt zéro.



SERVITUDE DE PASSAGE DES PIÉTONS LE LONG DU LITTORAL

Par délibération du 26 septembre 2008, le conseil municipal avait accepté une étude sur la mise en place d'une servitude de passage des piétons le long du littoral. Un arrêté préfectoral en date du 19 décembre 2008 autorise les agents chargés de cette étude, qui vient de débiter, de pénétrer dans les propriétés privées.

ci-dessous : suite à l'érosion de la falaise certains sentiers représentent un danger pour les piétons





3ème Forum des Associations

Pour mettre en valeur la richesse et la diversité de la vie associative de la commune la mairie organisait, le 6 septembre dernier, pour la troisième année consécutive, le forum des associations.

35 des 44 associations répertoriées étaient présentes à cette manifestation comportant : expos,

vidéos, démonstrations. La vitrine associative était alléchante !

Le public, nombreux tout au long de la journée, a pu s'informer et s'inscrire aux diverses activités : sportives, de loisirs, ludiques, artistiques, culturelles, sociales, présentées sur un même plateau.



Remise de médailles : respect !

Lors du dernier Forum des Associations, qui s'est tenu le 6 septembre dernier, la municipalité a souhaité remercier et distinguer les personnes ayant oeuvré depuis de longues années au sein d'associations plozéviennes.

Pour cette première édition, le choix des quatre lauréats ne fut évidemment pas facile, mais il a obtenu l'agrément de toutes et de tous.

Rémy STRULLU, adjoint à la Vie Associative, a donc remis ces médailles à Mme Marie-Jeanne MAO pour son implication, notamment, au sein de l'Amicale Laïque et du club du 3eme âge pendant 31 ans.

Egalement à M. René LE PAPE qui a oeuvré dans diverses associations comme l'ADMR, l'UNC, le Mondial' Folk et, bien sûr, l'Office de Tourisme de Plozévet.

Pierrot BOSSER a lui débuté son bénévolat en région parisienne au sein de l'équipe de football de l'ASPTT de Rungis et a continué tout naturellement au sein de la Ploz. Il a fait un passage au sein de l'Office de Tourisme et a pris en main la fête des Biniou qui est devenu aujourd'hui le Mondial'Folk.

Enfin, M. Roger POGÉANT a assuré 46 années de présence au sein du club de la Ploz, a fait partie du comité des fêtes et, depuis 1982, est président de l'inter-associations. Sans doute par peur de s'ennuyer, il a intégré également l'association Pors Canté et est responsable du Téléthon depuis près de 20 ans.

Cette cérémonie n'aurait pas été complète sans la remise, à M. Pierrot KEROUEDAN, du diplôme d'honneur de la fédération de la jeunesse et des sports pour son implication à la Ploz.



Soyons sûrs qu'il ne manquera pas de "nominés" pour la prochaine cérémonie 2009 !



Calendrier 2009 des manifestations

Date	Événement	Organisateur	Lieu
vendredi 23 janvier	Fête de l'accordéon : Nando e Malia	DIHUN	Salle Avel-Dro
dimanche 1 février	Fête de l'accordéon : Tom Poisson	DIHUN	Salle Avel-Dro
24 février au 21 mars	Exposition de photos : "Des Adolescences"	ULAMIR	Médiathèque
Mardi 24 février	Quinzaine de la jeunesse : A Tombeau Ouvert	DIHUN	Salle Avel-Dro
Mercredi 25 février	Quinzaine de la jeunesse : A Tombeau Ouvert	DIHUN	Salle Avel-Dro
Samedi 7 mars	Spectacle "Plogoff"	DIHUN	Salle Avel-Dro
Samedi 7 mars	Couscous	Amicale Laïque	Collège H. Le Moal
Dimanche 15 mars	Les Frères Taloche	DIHUN	Salle Avel-Dro
semaine du 6 avril	Opération Cocorico	Commerçants de Plozévet	
Samedi 11 avril	Tournoi de l'Ecole de Foot	La Ploz	Stade de la Trinité
Vendredi 24 avril	Concert "Mango Gadzi"	DIHUN	Salle Avel-Dro
1 mai au 3 mai	Exposition	Liviou ar Vro	Foyer Communal
Vendredi 1 mai	Concert	Boulinerien	Salle Avel-Dro
Samedi 2 mai	Loto	Pompiers	Salle Avel-Dro
11 mai au 17 mai	Sciences et Citoyens	Mairie	
25 mai au 28 mai	Mic Mac (spectacle jeune public)	DIHUN	Salle Avel-Dro
Samedi 6 juin	Gala de danse	Tamm Kreiz	Salle Avel-Dro
Samedi 13 juin	Tournoi de Tennis de Table	A.L. Tennis de Table	Salle J. Ferry
Samedi 20 juin	Kermesse	Amicale Laïque	Ecole G. Le Bail
Dimanche 21 juin	Tour du Canton	A.L. section Cyclotourisme	Départ du Foyer Communal
Dimanche 21 juin	Fête de la Musique	DIHUN	Salle Avel-Dro
Dimanche 28 juin	Troc & Puces	La Ploz	Gymnase
Samedi 4 juillet	Concert "Celenoa" (Nouvelle Calédonie)	Mondial'Folk	Salle Avel-Dro
Mardi 14 juillet	Tournoi de pétanque	La Ploz	Place de la Vierge
Samedi 18 juillet	Fest-Noz	AWEN	Pors-Poulhan
Mercredi 22 juillet	Marché du Terroir	OTHPB	Place H. Normant
Jeudi 23 juillet	Soirée contes	Gwarez ar Glad	Four à Pain
Samedi 25 juillet	Pors Canté	Asso Pors Canté	Tal ar Menhir
Dimanche 2 août	Tournoi de pétanque	La Chasse Plozévetienne	Place de la Vierge
Dimanche 9 août	Souper du pêcheur	La Ploz	Place H. Normant
13 août au 18 août	Festival	Mondial'Folk	
Samedi 15 août	Tournoi de pétanque	Pompiers	Place de la Vierge
Lundi 17 août	Tournoi de galoche	La Galoche Plozévetienne	Lesneut
Samedi 5 septembre	Forum des assos	Mairie	Salle Avel-Dro
12 octobre au 17 octobre	Fête de la Science	Mairie	
Dimanche 18 octobre	Inter-clubs	Judo	Gymnase
7 ou 8 novembre	Théâtre Café pain beurre	Histoire & Patrimoine	Salle Avel-Dro
Dimanche 15 novembre	Troc & Puces	Amicale Laïque	Gymnase
Samedi 21 novembre	Création Cercle & Bagad de Beuzec	Mondial'Folk	Salle Avel-Dro
Dimanche 22 novembre	Création Cercle & Bagad de Beuzec	Mondial'Folk	Salle Avel-Dro
Samedi 28 novembre	Repas du Téléthon	Inter-Assos	Salle Avel-Dro
5 et 6 décembre	Téléthon	Inter-Assos	Foyer Communal
Jeudi 31 décembre	Réveillon dansant de la St Sylvestre	Inter-Assos / AWEN	Salle Avel-Dro

Activités à la carte / saison 2008-2009

Activité	Organisme	Lieu	Périodicité	Contact	Téléphone
FOOTBALL	La Plozévétienne	Stade de la Trinité	mercredi et samedi après midi	P. LUCAS	02 98 91 39 30
PATRIMOINE	Histoire et Patrimoine	Mairie	recherches sur archives	J. GOURMELIN	02 98 91 45 04
MEDIATHEQUE	Médiathèque municipale	Espace Pierre Trépos	mardi et vendredi 14h à 17h mercredi 10h30 à 12h et 14h-17h jeudi 14h à 15h et 17h à 19h samedi 10h30 à 12h	F. BOURDON	02 98 91 37 03
DANSES BRETONNES	Awen	Foyer communal	mercredi à 20h30	A. LAMBOUR	02 98 91 41 62
CHANT	Awen	Salle Georges Le Bail	lundi 20h30	A. LAMBOUR	02 98 91 41 62
CHASSE	La chasse Plozévétienne		Public de plus de 16 ans de septembre à février	M. RAPHALEN	02 98 54 34 03
CYCLOTOURISME	Amicale laïque	Salle Jules Ferry	dimanche matin et jours fériés	R. CARADEC C. GUELLEC	02 98 82 90 35 02 98 91 41 90
BABY DO / 4-6 ans 2e année	Plozévet judo	Salle Jules Ferry	Mardi 18h à 19h	P. SANDRIN	02 98 91 45 78
JUDO / 7-11 ans	Plozévet judo	Salle Jules Ferry	Mardi 19h à 20h	P. SANDRIN	02 98 91 45 78
JUDO / + 12 ans (ainés et adultes)	Plozévet judo	Salle Jules Ferry	mercredi 19h30 à 21h et samedi de 10h à 11h	P. SANDRIN	02 98 91 45 78
JUDO / 7-11 ans	Plozévet judo	Salle Jules Ferry	Samedi 11h à 12h	P. SANDRIN	02 98 91 45 78
KARATE / + 13 ans	Plozévet judo	Salle Jules Ferry	vendredi de 18h15 à 19h15	P. SANDRIN	02 98 91 45 78
JU-JUTSU / + 13 ans	Plozévet judo	Salle Jules Ferry	mardi 20h à 21h	P. SANDRIN	02 98 91 45 78
TAESO-TAEBO / +16 ans	Plozévet judo	Salle Jules Ferry	lundi de 19h à 20h et samedi de 18h15 à 19h15	P. SANDRIN	02 98 91 45 78
MUSCULATION	UFOLEP Amicale laïque	Salle Jules Ferry	lundi, mardi, jeudi, vendredi à partir de 18h30	P. OGOR	06 65 10 78 44
TENNIS DE TABLE	Amicale laïque	Salle Jules Ferry	Mardi 20h à 21h30 et samedi 14h à 17h	S. MOULLEC	06 67 11 22 63
GYMNASTIQUE	Amicale laïque	Maison des jeunes	Public femmes adultes Mardi 19h à 20h et jeudi 9h à 10h	A. M.GOURRET	02 98 91 34 10
COUTURE PATCHWORK	Amicale laïque	Foyer communal	lundi 14h à 17h30	Y. GADONNA	02 98 91 33 11
PEINTURE SUR SOIE	Amicale laïque	Foyer communal	Mercredi de 14h à 18h	Y. GADONNA	02 98 91 33 11
GALOCHES	Galoche Plozévétienne	Espace H. Le Moal	toute l'année	P. J. VESSIER	02 98 91 45 88
BRICOLAGE	Amicale laïque	Mairie Salle N° 2	vendredi 14h à 17h30	J. DETRAIN	02 98 91 41 52
CLUB DU 3ème AGE		Foyer communal	Mardi 14h à 17h30	M. J. MAO	02 98 91 37 90
CLUB ARTS ET LOISIRS		Foyer communal	jeudi 14h à 17h30	M. MONGIN	02 98 91 42 50
DANSE RYTHMIQUE ET MODERNE	Tamm Kreiz	Salle Avel-Dro	3 à 5 ans mardi 17h à 17h45		02 98 82 62 55
	Tamm Kreiz	Salle Avel-Dro	6 à 8 ans mardi 17h45 à 18h45		02 98 82 62 55
	Tamm Kreiz	Salle Avel-Dro	plus de 9 ans mardi 18h45 à 20h		02 98 82 62 55
HANDBALL CLUB		Salle H. Le Moal	Mercredi 17h30 à 19h30	R. SAVINA	02 98 74 58 91
		Salle H. Le Moal	Vendredi de 18h à 21h30 et samedi après midi	R. SAVINA	02 98 74 58 91
PEINTURE SUR TOILE		Mairie Salle N° 2	mercredi de 13h30 à 17h	A. ROHOU	02 98 91 32 96
KUNG-FU	Amicale laïque	Gymnase	Mercredi 19h30 à 20h30 + samedi 10h à 12h	J. N'DOASSINGAR	02 98 91 41 93
CHANTONS ENSEMBLE	ULAMIR	Maison des jeunes	Jeudi de 17h30 à 19h		02 98 74 27 71
JEUNES	ULAMIR	Maison des jeunes	Vendredi de 20h30 à 22h30		02 98 74 27 71
MARDI DE LA DECOUVERTE	ULAMIR	Maison des jeunes	mardi de 14h à 18h		02 98 74 27 71
MERCREDI DU SPORT 3 à 7 ans	ULAMIR	Salle Jules Ferry	mercredi de 16h à 17h	G. COTONEA	02 98 74 27 71
MERCREDI DU SPORT 7 à 11 ans	ULAMIR	Salle Jules Ferry	Mercredi de 17h30 à 18h30	G. COTONEA	02 98 74 27 71
GUISTRE	DIHUN	Salle musique mairie	lundi 17h à 22h	F. WAELES	02 98 87 68 41
CLAVIER FLUTE	DIHUN	Mairie Salle N° 2	Mercredi 11h30 à 13h	B. TAKORIAN	02 98 54 34 03
BOMBARDE	DIHUN	Salle Georges Le Bail	Mercredi 15h à 16h	E. OLLU	02 98 87 68 41
CLAVIER et ACCORDEON	DIHUN	Mairie Salle musique	Vendredi de 17h à 19h	F. MORVAN	02 98 87 68 41
ACCORDEON	DIHUN	Mairie Salle musique	Mercredi 15h à 20h	BAILLARD	02 98 87 68 41
MOSAÏQUE-AQUARELLE	DIHUN	Mairie Salle N° 2	Vendredi de 10h à 12h	M. LE BRAS	02 98 91 37 94
INITIATION MUSICALE	DIHUN	Salle musique mairie	Mardi de 17h30 à 19h	B. TAKORIAN	02 98 54 34 03
CHANTS POPULAIRES	LA Clé des Chants	Foyer communal	jeudi de 20h30 à 21h30	D. FIRQUET	02 98 91 41 23



La Semaine du Goût

La classe PS2 (Petite Section de maternelle) moyens de l'Ecole Georges Le Bail a travaillé sur le chocolat.

Mr Caumeil, parent d'élève et restaurateur (le Menhir) est venu présenter le sujet aux élèves. Au menu : découverte de la fève et du cacao, dégustation de chocolat blanc et noir, fondue de chocolat au bain-marie, et mélange de chocolat(s) fondu(s) et noix de coco selon les goûts de chacun.

Les enfants ont ensuite vu des



documentaires sur le chocolat, trié des emballages et des images qu'ils avaient apportés....

Les élèves de MS (Moyenne Section) et GS (Grande Section) ont découvert les fruits et légumes de saison à l'aide de Philippe Bossier, parent d'élève et cuisinier.

Les enfants ont appris à trier et classer les fruits et légumes ; ils ont ensuite dégusté les aliments cuits ou crus avec un bandeau sur les yeux ou en les voyant. Ils ont aussi découvert des épices variées.

Le Prix du Livre

Les classes de MS et GS ont participé à un concours organisé par l'école des loisirs.

Les élèves ont répondu à des questions sur des albums lus en classe et réalisé la couverture d'un livre en choisissant un titre différent.

Les GS ont travaillé sur l'album LIAM de Chen Jiang Hong et les MS sur "Jour de neige" de Komako Sakai (travail en arts plastiques lecture et écriture).

Les 2 œuvres envoyées ont retenu l'attention du jury. Chaque classe a gagné 25 livres.





L'équipe enseignante 2008/2009, de gauche à droite : Joëlle Declerk (ATSEM PS1/PS2), Gaïdig Le Roux (ATSEM bilingue), Catherine Villard (CP), Sandrine Cornec (bilingue GS/CP/CE1), Eric Laisne (mi-temps CM2 et PS1/PS2), Véronique Simon (CE1/CE2), Christiane Moullec (ATSEM MS/GS), Anne-Marie Gourret (CE1/CE2), Sophie Vinouze (PS2/MS), Arielle Nicol (MS/GS), Mari Sez nec (bilingue PS1/PS2/MS), Christiane Le Nabec (remplaçante), Olivier Laurent (CM1), Valérie Jaffry (ATSEM PS2/MS), Joëlle Pape (Directrice PS1/PS2) - absents sur la photo : Anna Caradec (mi-temps CM2), Alain Kerhomen (psychologue scolaire), Isabelle Chevalier et Joëlle Varenne (enseignantes RASED)



La municipalité a tenu à remercier Annie Lucas (Directrice), Patrick Bourdon (CE1) et Jean-Michel Couteau (psychologue scolaire) pour leur implication et leur dévouement dans l'accomplissement de leur fonction au sein de l'école publique de Plozévet. Bonne retraite !

Les chantiers sur la commune

Présentation des principaux travaux et études qui sont ou seront mis en œuvre dans l'année 2009.

TRAVAUX EN COURS

- * Construction de la salle associative au stade de la Trinité.
- * Assainissement collectif 1ère tranche rue des mouettes.
- * Aménagements et voirie du chemin de la Corniche (de la rue du centre jusqu'à la rue des Mouettes).
- * Création d'un syndicat mixte pour la mise en place d'un Sage (schéma d'aménagement de la gestion de l'eau) sur le pays bigouden et le cap Sizun.

PROJETS & TRAVAUX À VENIR

- * Assainissement collectif de la Trinité.
- * Mise en place de grilles de protection sur les vitraux de l'église.



- * Aménagement piétonnier de l'enclos paroissial (cf. photo ci-dessus).
- * Réalisation de différents aménagements de sécurité routière sur les axes Quimper, Audierne et Pont l'Abbé.
- * Réalisation d'un galochodrome, d'un skate park (Espace Jules Ferry) et une aire de jeux pour la petite enfance (à côté de l'Avel Dro).
- * Réalisation de la cale de mise à l'eau à Canté.
- * Réalisation de l'extension de trois classes à l'école primaire après étude par la Safi.
- * Projets d'aménagement global de la voirie et des cheminements du centre bourg en cohérence avec le PADD (concerne principalement les axes Quimper, Pont l'Abbé et Audierne).
- * Etude des servitudes littorales par la DDEA en collaboration avec un bureau d'étude.





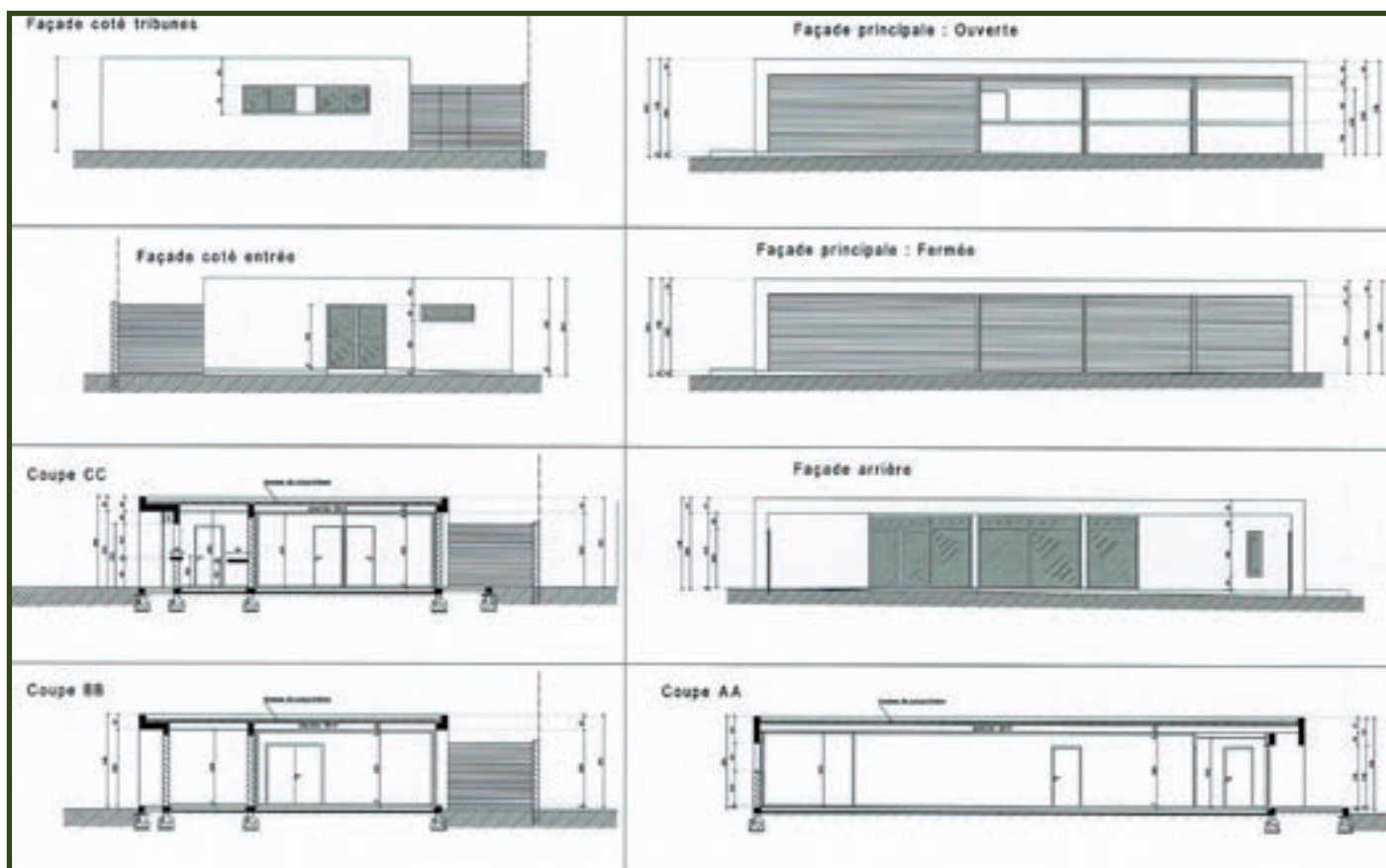
- * Projet d'extension de l'Office de Tourisme.
- * Enfouissement des réseaux électriques et téléphoniques de la rue des Mouettes au virage de Scantourec.
- * Aménagement d'un parking à l'école.

ci-dessus : fouilles pour les fondations de la future salle associative

ci-dessous : les plans de la future salle associative au Stade de la Trinité

PROJETS DE VOIRIE

- * RIC 214 en partie (de Lostalen à Kermadu)
- * RIC 205 rue du stade
- * RIC 683 (de Kerguivic à Lezavrec)
- * RIC 676 (Canté - Kerongard-Nabades)
- * RIC 504 (Keristenvet-Kerguinaou)
- * RIC 219 (Kerrest- Gored)
- * Chemin d'exploitation Kervern-pennengoat
- * Parking Kerrest Canté



La Fête de la Science

Tous les ans, en novembre, Plouzévet participe à la semaine de la fête de la science, une manifestation nationale pour partager savoirs et interrogations sur les grands enjeux scientifiques. Chacun étant libre de choisir son thème, cette année nous avons retenu les énergies des mers. Une façon de préparer les Rencontres CNRS "Sciences et Citoyens" qui, abordant les incidences du changement climatique sur les océans, se réuniront au mois de mai prochain.

AVEC LES SCOLAIRES

Une semaine qui a commencé, à Plouzévet, avant l'ouverture au plan national. En avant-première, les élèves de CM1 et CM2 de Georges Le Bail se sont rendus à Brest à Océanopolis. Une journée consacrée à la découverte du milieu marin, avec visite des expositions et des pavillons qui présentent la vie dans les océans sous différents climats.

L'exploration s'est poursuivie dans les classes, tant à Georges Le Bail qu'au collège Henri Le Moal. Avec l'intervention des Petits Débrouillards de Bretagne



qui, à partir d'expériences que chacun pouvait reproduire, ont montré comment la mer pouvait être source de nouvelles énergies. Au collège, le CDI s'était mis à l'heure de celles-ci, offrant aux élèves une riche documentation. Ce qui a permis la mise au point par les élèves de 6ème d'un jeu-concours. Et, la réalisation d'une exposition présentée dans le hall, en compagnie de celle conçue par la société 3B Conseils qui organise tous les ans à Brest les Entretiens Sciences et Éthique sur un thème en rapport direct avec la mer.

De son côté, Jean-François Daviau, de la société Hydrohelix Énergies, a présenté aux élèves de 3ème le projet d'hydrolienne "Sabella" dont il est coresponsable. On le sait, un prototype avait été immergé dans l'Odet l'an dernier, afin d'étudier la rentabilité de cette technologie utilisant les courants marins. Et les différents problèmes à résoudre pour une exploitation en grandeur réelle.

POUR TOUS, À L'AVEL-DRO

On a retrouvé Jean-François Daviau l'après-midi du samedi 22 novembre à la Salle Avel-Dro. Un moment ouvert à tous, débutant par la projection du film de Thierry Le Vacon, "L'énergie de la mer",

qui, en une petite demi-heure, fait le point sur les diverses sources énergétiques qu'on peut tirer des océans, en passant cependant sous silence l'énergie thermique des mers (ETM), qui a surtout un intérêt pour les zones inter-tropicales.

L'ÉNERGIE THERMIQUE DES MERS

C'est la raison pour laquelle nous avons invité Michel Paillard, ingénieur à l'IFREMER. C'est un sujet qu'il connaît bien, ayant participé aux diverses campagnes en vue d'établir une centrale ETM à Tahiti. Ce projet fut abandonné en 1986 à la suite de l'effondrement du cours du pétrole. Depuis les perspectives ont radicalement changé. Mais la France, misant sur le nucléaire, a accumulé un retard considérable en matière de technologies énergétiques marines.

Michel Paillard, responsable à l'IFREMER de son pôle "énergies marines renouvelables", a précisé la place que chaque filière pourrait prendre dans une France devant rattraper le temps perdu, car d'autres pays ont largement dépassé le stade des prototypes.

Cependant, les choses sont en train de changer. Et, en Bretagne un peu plus vite qu'ailleurs, la Région, misant sur le potentiel énergétique de ses côtes, entend faire de la



Bretagne la région française d'expérimentation et de développement dans ce domaine.

*ci-dessus à gauche : un plongeur d'Hydrohelix Énergies
à droite : : Jean-François Daviau et de Michel Paillard*

LE PROJET SABELLA

D'ailleurs, la Région soutient ce projet d'hydrolienne, que Jean-François Daviau a développé, après avoir présenté les différents autres projets et réalisations. Il nous a dressé le bilan de cette première expérimentation, examinant les problèmes rencontrés et les solutions à y apporter.

Pour conclure, en décrivant les buts de la prochaine campagne : l'immersion d'un prototype plus grand dans un site ayant des courants plus importants, tel le Raz de Sein.

DÉBAT AVEC LA SALLE

Cette perspective souleva quelques inquiétudes dans la salle : on pensait à l'opposition probable des pêcheurs! Sans doute, toute nouveauté suscite toujours remous et contestations.

Mais Jean-François Daviau souligna qu'on pouvait assez facilement dégonfler certaines craintes : le lieu d'immersion n'est pas une zone de chalutage. On y trouve des ligneurs qui pêchent bien en-dessus de la profondeur où se trouvera l'hydrolienne.

En fait, de tels projets obligent à mettre au point des procédures de concertation avec tous les professionnels et usagers de la mer : approche que développe l'IFREMER, en mettant au point des outils d'aide à la décision.

L'AN PROCHAIN

Aucun thème n'a encore été retenu pour l'an prochain. Pourquoi les Plozévétiens ne feraient-ils pas des propositions ?

Bernard Paillard,
Directeur de recherche au CNRS

NEWS DE SABELLA

L'hydrolienne pilote SABELLA D03 a été reposée dans l'Odet le samedi 6 décembre par le ponton automoteur RUBY d'EMCC et une équipe d'INVIVO ENVIRONNEMENT de la Forêt Fouesnant (voir photos jointes).

L'hydrolienne, relevée en août dernier après des premiers essais jugés très positifs, a été reposée sur son embase restée sur site à la Pointe du Coq à Bénodet par 23m de profondeur. L'hydrolienne est immergée pour une seconde campagne hivernale d'essais jusqu'à fin mars 2009.

Les premiers essais avaient montré à la fois la grande innocuité pour l'environnement marin, son intérêt énergétique, sa robustesse dans un contexte hostile, et la pertinence du concept. Les seconds essais sont entre autre centrés sur de nouvelles mesures de production corrélées aux vitesses de courants, sur les systèmes de protection contre les concrétions marines, et la neutralité pour la faune des bruits émis.

L'équipe SABELLA doit pouvoir à partir de cette nouvelle et dernière campagne dans l'Odet affiner les principes de sa future machine industrielle « SABELLA D10 », qui devrait être développée d'ici 2010, après que la société a finalisé sa levée de fonds avec des investisseurs privés . »

Jean-François DAVIAU
Président de SABELLA



OÙ IL EST ENCORE QUESTION DES ENQUÊTES DES ANNÉES SOIXANTE

Le colloque sur l'histoire des enquêtes de Plozévet, qui s'est tenu à la Salle Avel-Dro le 17 mai dernier, s'est conclu sur l'idée de retrouver leurs archives.

Pourquoi ? Parce que beaucoup de points de cette histoire sont encore peu clairs. Sans doute, il serait possible de recourir au témoignage et à la mémoire des chercheurs d'alors. D'ailleurs, c'était l'une des raisons de cette manifestation.

Mais, ceux qui étaient présents n'étaient qu'une part bien minime de la centaine de chercheurs qui sont un jour passés par Plozévet. Mieux, ils n'étaient aucunement représentatifs de la diversité des disciplines ayant participé à l'enquête pluridisciplinaire. En particulier, les recherches en bio-anthropologie n'étaient pas représentées.

Car beaucoup, touchés par la maladie ou affaiblis par la vieillesse, n'ont pas pu venir jusqu'en Bigoudenie. Et, bien sûr, on n'a pas pu convoquer les décédés qui, malheureusement, constituent la part la plus importante.

Force est donc de recourir aux archives. Or, malheureusement, celles-ci sont très dispersées, disséminées dans diverses

Développer un travail autour des archives des enquêtes de Plozévet

institutions, éparpillées chez les chercheurs ou chez leurs ayants droit. Elles sont aussi très diverses. À côté des archives administratives, il y a celles des chercheurs. À côté des écrits, il y a des sources sonores, photographiques, filmiques ou audiovisuelles. Les publications elles-mêmes, livres, articles, rapports, notes de synthèse, n'ont jamais été rassemblées dans une bibliothèque, rendant leur consultation générale impossible. Et, si l'association "Histoire et patrimoine de Plozévet" a tenu à photocopier celles qu'elle a pu trouver, elle est loin du compte. En plus, une dizaine d'entre elles manque totalement à l'appel.

UN PROJET SUR PLUSIEURS ANNÉES

Rassembler, conserver, classer, indexer toutes ces données, les organiser et numériser certaines d'entre-elles, les mettre à disposition de celles et de ceux qui s'intéressent à l'histoire de ces enquêtes, en particulier les jeunes chercheurs, tels sont les objectifs auxquels on doit désormais s'atteler.

Un travail de longue haleine... Il nécessite la collaboration des diverses institutions concernées (organismes de recherche, universités, collectivités territoriales, associations), l'apport de professionnels aguerris au travail sur archives et aux techniques de numérisation ; et bien sûr, les moyens financiers adéquats.

CONSTITUTION D'UN COMITÉ DE PILOTAGE ET D'UN COMITÉ OPÉRATIONNEL.

Afin d'évoquer ces différentes questions et de mettre sur pied ce travail, une réunion s'est tenue le 1er décembre à l'Université de Rennes. Débat qui réunissaient les partenaires régionaux intéressés,

représentants des Universités de Rennes et de Bretagne occidentale, la Maison des sciences de l'Homme de Bretagne, la Cinémathèque de Bretagne, l'Institut national de l'audiovisuel de l'Ouest, les Archives départementales du Finistère, et les Plozévétiens représentés par Jean-Claude Stourm, adjoint à la culture, et Philippe Sandrin, conseiller municipal et membre d'Histoire et patrimoine de Plozévet.

De Paris étaient descendus des chercheurs du CNRS et du réseau des Maisons des Sciences de l'Homme, qui ont en charge de faciliter la conservation et la numérisation des archives des sciences humaines. A l'issue de la journée, en présence d'André Lespagnol, Vice-président chargé de la recherche au Conseil régional, deux comités se sont formés, l'un chargé de suivre l'opération, l'autre de la mettre en oeuvre. Premier résultat : un contrat avec la Maison des Sciences de l'Homme de Bretagne afin de classer les archives déjà en notre possession.

En perspective, l'élaboration du projet de numérisation et de mise à disposition qui intéresse un organisme du CNRS au nom un peu barbare de TGE "Adonis" (lire : très grand équipement). Mais aussi un projet sur lequel pourraient participer directement des Plozévétiens. En effet, le Conseil régional peut financer des actions-recherche qui doivent permettre aux citoyens de s'approprier les connaissances scientifiques.

Pourquoi ne pas profiter de cette opportunité pour développer une nouvelle collaboration entre la commune de Plozévet ou l'une de ses associations avec un centre de recherche universitaire ?

Bernard Paillard
Directeur de recherche au CNRS

Quand des Belges découvrent le Pays Bigouden...

En octobre dernier, 73 étudiants belges accompagnés de 5 professeurs d'histoire, de sociologie, de pédagogie représentant trois promotions de futurs enseignants de l'université Helmo de Liège, ont séjourné sur la commune de Plouzévet.

Le but de leur visite était de découvrir un milieu rural et ses enjeux actuels, de comprendre les dynamiques actuelles, économiques, sociales, et culturelles. Pour les étudiants il s'agissait de comprendre, ou d'essayer de comprendre, un milieu totalement inconnu. Après avoir pris connaissance de la démarche d'enquête d'Edgar Morin, les étudiants ont non seulement lu Edgar Morin, mais encore André Burguière et Pierre-Jakez Hélias. Avant leur arrivée ils ont également visionné les films de Claude Chabrol, « Le cheval d'orgueil » et d'Ariel Nathan « Retour à Plouzévet ».

Sur le terrain il s'agissait d'étudier l'organisation de l'espace, les conditions de vie, les enjeux de la vie en société, bref l'homme en interaction avec son milieu. Dans un premier temps leur travail s'est fait par une analyse sur le terrain ou par une rencontre avec les acteurs de la vie plouzévétienne. Pour chaque module

d'une heure et demie les étudiants travaillaient dans trois salles à la mairie ou partaient par petits groupes sur le terrain.

Ils étaient hébergés à l'auberge de la jeunesse à Quimper et prenaient leur repas de midi au CES Henri Le Moal. Le premier jour, lundi, pluvieux, a été consacré à la découverte de l'espace plouzévétien. C'est ensuite, progressivement, que les étudiants ont été amenés à construire leur questionnement et à organiser leur recherche. Le but était d'essayer de saisir la dynamique locale et de comprendre comment évolue un milieu. C'est dans cette optique que Bernard Paillard a brossé lors d'une plénière un tableau du Plouzévet des années 60 afin qu'ils puissent appréhender les changements intervenus en 40 ans.

Qu'est-ce qui fait l'identité spécifique d'un terroir ? Comment tire-t-il parti de ses ressources ? De quel patrimoine dispose-t-il et comment le valorise-t-il ? Comment évoluent les activités économiques : agriculture, artisanat, commerce, industrie, tourisme ? Quels sont les acteurs de la vie associative, sociale, économique et culturelle ? Quelles sont les difficultés et les joies de vivre à Plouzévet ? Voilà quelques-

uns des axes de leurs recherches.

Les étudiants ont rencontré une vingtaine d'intervenants regroupant des acteurs de la vie plouzévétienne : l'association Histoire et Patrimoine de Jos Gourmelin, le monde agricole avec Thierry Scaminec, Véronique et Philippe Le Scaon, monsieur Tymen, Christian Le Guellec pour les commerçants, Pierrot Bosser pour le festival, Françoise Bourdon pour la médiathèque, Marie Seznec pour les classes bilingues, Martine Le Bras pour Glad, Gaby Péton pour l'action sociale, Rémy Le Bras pour l'accueil des classes de découverte, Guy Pierchon pour l'animation culturelle du haut Pays Bigouden, Pierre Le Bars pour Gwarez Ar Glad, Jean Guéguen pour l'office communautaire du tourisme, monsieur Vial pour l'UDB, monsieur Santangelo pour le monde syndical, et les nombreux habitants de la commune qu'ils ont interviewés.

Pierre Plouzenec a clos ce séjour par un discours reprenant les atouts de la commune et en évoquant quelques uns des projets.

Et c'est avec un pincement au cœur que les jeunes belges ont quitté Plouzévet et la salle Avel-Dro après un cidre d'adieu offert par la commune en promettant de revenir retrouver le pays bigoudenpeut-être avec leurs élèves !





Alice au Pays des sabots

Madame Alice Quémener-Guillou a ouvert les portes de son atelier à l'association "Histoire et Patrimoine". Cette fabrique de brides à sabots a cessé de fonctionner en 2001, au bout de 140 ans, l'atelier cordonnerie ayant débuté dans les années 1860.

Aujourd'hui, tout est intact et a gardé sa place. Le temps semble s'être arrêté dans l'atelier, mais il revit dans la mémoire d'Alice lorsqu'elle s'y attarde, chaque jour, pour contempler avec bonheur tout ce qui a fait sa vie de travail.

C'est un lieu captivant qui ne peut laisser indifférent le visiteur de passage.

Dès les premiers instants, Alice nous fait partager l'amour de son métier avec le même enthousiasme qui a

été le sien pendant tant d'années aux commandes de cette belle entreprise familiale.

Les hasards malheureux de la vie ont

vu partir les hommes de la famille : ses deux oncles, morts pendant la Grande Guerre et son père Alain, hospitalisé en 1955 qui décédera quelques temps plus tard. Elle se retrouve désemparée avec sa mère, sa sœur et cette affaire prospère qui compte huit employés.

Mais le doute est de courte durée, sa force de caractère la décide à prendre les rênes de l'entreprise, épaulée par son mari. Elle parcourt les régions de Bretagne pour prospecter les sabotiers. Très vite, son savoir-faire est reconnu et elle acquiert ainsi une réputation bien méritée.

Même aujourd'hui on peut voir les sabots de Plozévet au musée de Etang-sur-Arroux en Bourgogne.

Avec le souci du détail, elle nous explique les différentes opérations de la fabrication des sabots, dans du bois de hêtre et également celles des brides qu'elle confectionnait pour le confort de la marche. Un petit bourrelet de cuir placé sur le dessus du sabot, garni d'effiloché de coton, les brides pour claques étaient estampées (fleurs, fruits). Chez Alice on pouvait se chausser du 35 au 46.

Les croûtes de cuir provenaient de Pont-Audemer, ville de l'Eure, réputé pour ses tanneries et gage de qualité et de grand choix dans



les couleurs, plus souvent bleues, rouges, marrons et noires.

Les brides étaient découpées à l'emporte-pièce et le décor, personnalisé pour chaque région, prenait forme sous l'imposante presse, achetée par son père au salon de Nantes en 1920. Pour en faciliter le fonctionnement, le mari d'Alice lui installa un système hydraulique.

En 1971, la production de sabots commençant à décliner, Alice diversifie son activité et se lance dans la fabrication de petits articles de maroquinerie (Portefeuilles, bourses, sacs, porte-monnaie, binious miniatures, etc.).

Dans cet atelier qui ressemble à un musée, des sabots plus beaux les uns que les autres, ornent les murs, les poutres et les étagères. Deux paires de sabots attirent notre



attention, d'abord les tout petits « ce sont des sabots japonais, qui étaient très demandés à l'époque » confie Alice. Spécialement fabriqués pour les jeunes enfants, la cheville était

maintenue par une bride, lacée sur le devant.

Et l'autre paire, ce sont les fameux sabots du braconnier. La semelle inversée, permettait de tromper sur



le sens de la marche et ainsi fausser compagnie aux éventuels douaniers ou gardes-chasses.

Des croûtes de cuir suspendues, les

chutes de découpe qui ressemblent à des squelettes d'étranges animaux marins, les outils, les machines et les accessoires. On a découvert le

pays des merveilles... Un grand merci à Alice pour cette après-midi de découverte et la générosité de son accueil.

90 ans après le 1561ème et dernier jour de combat, Plozévet se souvient

"Les morts ne meurent pas quand ils descendent dans la tombe, mais bien quand ils descendent dans l'oubli."

Henri Auclair.

A l'issue de la Grande Guerre le Pdt Wilson déclarait « Le mal a été vaincu et a donné naissance à la majesté du Droit ». Cette déclaration fut bien présomptueuse. Des empires effondrés, des pays nouveaux et dans les négociations qui ont suivi, les germes d'une nouvelle folie se mettaient déjà en place. Hier c'était le temps du souvenir, au souvenir a succédé la mémoire. Aujourd'hui la Grande Guerre rentre dans le temps de l'histoire.

Ce conflit, premier de l'époque contemporaine a été l'un des moments les plus effroyables de l'Histoire nationale. Avec la Grande Guerre commençait le 20ème siècle et le temps des larmes et des veuves. La mobilisation décrétée le 01.08.1914 trouve une opinion marquée par la stupeur et la consternation, notamment dans le monde rural en pleine moisson. On est loin de l'image d'Epinal d'un pays agressé partant « la fleur au fusil » mais le patriotisme est sans faille.

Plozévet ne fut pas épargné. Ce 11 novembre 2008, 90ème anniversaire de la fin des combats, devant le monument aux morts où la flamme du souvenir vient d'être déposée par les Anciens Combattants porteurs de leurs drapeaux, les élus, les plozévétiens, les jeunes écoliers, les pompiers, recueillis se souviennent et honorent leurs soldats tombés lors de ces combats.

Commune rurale de 4 000 habitants en 1914 elle a payé un lourd tribut à ce conflit qui ne devait durer que le temps d'un été et être la « der des der ». 202 noms de victimes,

jeunes hommes, célibataires ou pères de famille tombés au champ d'honneur figurent sur le monument, 53 d'entre eux furent portés disparus. Pour ces derniers que fut le calvaire des familles longtemps dans l'attente d'un hypothétique retour des absents et enfin la difficulté de faire leur deuil sans les corps. Les blessés et les invalides étaient quant à eux à jamais marqués dans leur chair.

Il est aujourd'hui difficile d'appréhender ce que fut ce drame pour toutes ces familles compte

tenu de la grande dignité, de l'extrême pudeur, de la réserve dans l'expression qui s'en est suivie. Il est remarquable de voir avec quelle vigueur les épouses qui, durant la guerre avaient assuré la survie des exploitations agricoles, des petits commerces, ont poursuivi cette tâche dans le souvenir des absents. Leurs époux, leurs enfants avaient accompli leur devoir jusqu'au bout, elles-aussi.

Ces familles ne peuvent être toutes citées. La symbolique du monument aux morts présentant un père de





« Haves, sales, le visage défait et noirci par la poudre, pleins de boue, la capote déchiquetée par les barbelés, les Poilus qui descendent de cet enfer ne sont que des loques, de pauvres loques qui viennent de fournir un effort surhumain.

Les héros, jadis, étaient de beaux cavaliers gantés, cravatés, en tenue brillante qui piquait une charge irrésistible. Le héros d'aujourd'hui est un poilu humble, ignoré, crasseux, plein de poux, qui ne s'est ni lavé, ni changé depuis 15 jours et qui, pendant ces 15 jours a vu la mort le frôler à chaque seconde. »

A. BAUDOIN,
soldat au 163ème R.I.
(Bataille de la Vaux-Régnier
du 08 au 22.06.1916)

famille qui pleure ses fils morts à la guerre et inauguré en septembre 1922 permet toutefois d'évoquer 2 familles particulièrement touchées. D'une part, la famille d'Henri STRULLU de Lanvoran qui a perdu 4 de ses fils, le cinquième ayant été gravement blessé. D'autre part, la famille de Sébastien LE GOUILL de Kersy qui a perdu 3 fils et un gendre. Sébastien LE GOUILL, sollicité par le sculpteur QUILLIVIC pour servir de modèle au monument aux morts, accepte. Ce choix du père de famille montre bien la douleur des familles impuissantes dans cette tourmente sans occulter pour autant le sacrifice des fils le plus souvent traduit par la représentation d'un "poilu".

La flamme du souvenir, portée par l'association locale des Anciens Combattants, se veut, elle, le symbole au niveau national du sacrifice de tous ceux qui sont morts sur les champs de bataille et à ceux qui ont donné leur

vie pour nous puissions vivre dans un pays libre.

« Da garet hon euz gret bro c'hall betek mervel »

« J'ai beaucoup aimé mon pays jusqu'à en mourir »

Cette phrase ciselée dans la pierre du monument aux morts sommes-nous prêts aujourd'hui à la faire nôtre ?

La paix ne se décrète pas, elle est un combat de tous, tous les jours. Le drame de la Grande Guerre n'a pas été effacé de l'âme et du corps de la Nation (de GAULLE 1968). Mais après les temps du souvenir et de la mémoire, le temps de l'histoire ne doit-il pas être appréhendé différemment à l'aune de l'Europe et de la mondialisation ? Quel sens lui donner ?

UNC Plozévet
Henri LE GALL



CCHPB : Saison Culturelle 2009

A partir de janvier 2009, la Communauté de Communes du Haut Pays Bigouden confie à l'association Dihun une nouvelle mission de diffusion culturelle favorisant l'intercommunalité, le partenariat avec d'autres associations et répondant aux besoins du jeune public et des familles.

C'est sur ces bases qu'un premier programme de 10 spectacles ou concerts est proposé de janvier à juin 2009 avec :

- une offre variée pour un large public : chanson française, humour, musique du monde, poésie, théâtre, polar, danse et cirque.
- une ouverture sur le monde avec des spectacles italiens, belges, suisses, espagnols, orientaux et tziganes.
- la découverte d'artistes finistériens de talent.
- 4000 spectateurs, de tous âges, sont espérés pour cette première saison qui devrait permettre à tous les partenaires impliqués dans ce projet de construire une programmation culturelle durable et adaptée aux besoins et aux souhaits des habitants du Haut Pays Bigouden et des communes environnantes.



Contact : Guy Pierchon
Association DIHUN
BP27 29720 PLONEOUR LANVERN
TEL 02 98 87 68 41 - FAX 02 98 87 72 80
dihun@ploneour-lanvern.fr

vous pouvez retrouver les infos sur les différents spectacles sur les sites :

www.avel-dro.com et www.othpb.com



Fête de l'accordéon : Nando et Maila

Vendredi 23 janvier à 14h30 et 20h30

Ce duo, basé à Bologne (Italie) est né à la fin du siècle dernier ... en 1999, de la passion commune pour la musique populaire et le théâtre de rue, la musique tzigane, le cirque, la comédie, la pizza, la Tarentelle...



Fête de l'accordéon : Tom Poisson

Dimanche 1er février à 16h00

Tom Poisson a la trentaine, l'âge où l'on commence à faire le compte des possibles, la vie au bord de rêves. Avec un style entre Boogaerts et Souchon, il conte sa vie d'adulte un brin désenchanté et lorgne sur son enfance avec nostalgie.



Quinzaine de la jeunesse : A Tombeau Ouvert

Mardi 24 février à 20h30 - mercredi 25 février à 15h00

Dans le garage Cornic, à Meudon-les-Carcasses. Marteau, burin, meuleuse. Marionnettes et grosse clé à molette. Crac ! Quand Raymond le patron se fait dessouder, l'affaire tourne au polar sauce cambouis... Un polar pour marionnettes aux allures de road-movie...



Plogoff

Samedi 7 mars à 21h00

Ce n'est pas un spectacle sur la rébellion mais sur la résistance... La résistance à ce que l'on nous impose.

La résistance ou l'abandon à la violence, à l'absurdité, à la suspicion, à l'intérêt général, à son intérêt propre.



Les Frères Taloché

Dimanche 15 mars à 17h30

Dans un univers où ils ne peuvent être comparés à personne, Vincent et Bruno vous invitent à un voyage extraordinaire où numéros visuels et autres sketches délirants s'enchaînent à un rythme effréné.



Mango Gadzi

Vendredi 24 avril à 21h00

Incandescence du show, spectacle mêlant poésie musicale, danse flamenco, gestuelle théâtrale, virtuosité des instrumentistes, chanteur charismatique au sabir énigmatique, sens de l'impro...



Mic et Mac

Mercredi 27 mai à 10h30

Les journées de Mic et Mac se déclinent autour des thèmes du quotidien enfantin : ensemble, ils se déguisent, dessinent, font des gâteaux, jouent à cache-cache, prennent un bain, discutent, se font peur, se promènent, sont fatigués...



état civil

NAISSANCES

11 juillet	Théo GLOAGUEN, 12 Hameau des Saules
17 juillet	Jeanne PONSARD, 30 chemin de la Corniche
31 juillet	Nathan ABIDOS, Rue de Pen Ar Prat
22 août	Elyna LE BOT, 5 Hameau des Saules
27 août	Joao ZILLER, 13 Lézavrec
19 octobre	Sofiane AYACHE, 44 chemin de la Corniche
4 novembre	Maëlle DIDIER, 8 rue de Pen Ar Prat
4 novembre	Léonore FONTAINE – DEVELTER, 49 rue du Menhir
8 décembre	Hugo DANION, 6 rue de la Gare

MARIAGES

12 juillet	Matthieu COLIN, 46 chemin de la Corniche Et Marie BONTONNOU, Lézavrec n° 14
19 juillet	Ludovic TIRILLY et Laura AUFFRET, 15 rue d'Audierne
2 août	Alain KERISIT et Magalie ALANOU, 21 Rue de Kermao
9 août	Frédéric CANCHON et Valérie STRULLU, 26 rue du Stade
9 août	Michel CORBEL et Françoise LE GALL, Kermao
16 août	Laurent URVOIS et Catherine MOCAER, 3 Cité des Mésanges
23 août	Pierre Yves COLIN et Anissa DEBARI, Queldrec

DECES

3 juillet	Marie-Louise LE DEM, veuve FOMER, Gorréquer, 93 ans
-----------	--

3 août	Bernadette QUÉRÉ, veuve MOREAU, Leuré, 82 ans
7 août	Antoine MARTINAT, 38 rue des Aubépines, 85 ans
11 août	Séraphin DONNART, Plouhinec, 81ans
12 août	Jean-Batiste FERRARI, 4 avenue G.Le Bail, 81 ans
9 septembre	Marcel KEROUREDAN, 18 rue du Stade, 83 ans
13 septembre	Roger GUILLOU, 25 Cité des Hirondelles, 80 ans
20 septembre	Yves SEZNEC, 27 Cité des Hirondelles, 77 ans
29 septembre	René FRANCOIS, 4 rue des Bruyères, 91 ans
29 septembre	Michel LE MOAN, 79 rue de Quimper, 73 ans
1 octobre	Victoire Odette GENTRIC, veuve RONARCH, Rue de l'Usine, 87 ans
4 octobre	Roger LE BOURDON, 2 rue de la Trinité, 86 ans
6 octobre	Jean-Albert KERAVEC, Lesneut, 80 ans
7 octobre	Mari-Jeanne HELIAS, veuve LE MOAL, Résidence « La Trinité », 101 ans
11 octobre	Alice GAUTIER, veuve LE GALL, Kervinou, 90 ans
12 octobre	Marie BUREL, veuve LE BERRE, 12 rue de Pont- L'Abbé, 87 ans
18 octobre	Marie-Catherine ANDRÉ, veuve LE QUÉRÉ, Lézavrec , 92 ans
19 octobre	Henri BUREL, Méné Leuré, 80 ans
9 novembre	Albert CORNEC, 23 rue de la Fontaine, 85 ans
10 novembre	Clémentine PENVEN, veuve HASCOËT, 3 chemin de la Corniche, 75 ans
21 novembre	Marie-Louise GOURLAOUEN, veuve TALIDEC, 47 Avenue Georges Le Bail, 86 ans
23 novembre	Jean-François LE GOUIL, rue des Albatros, 61 ans
10 décembre	Corentin BARRÉ, Kercorentin, 77 ans
21 décembre	Louise JOURNET veuve KERSALÉ, Résidence « La Trinité », 94 ans

GAL AR SONDERIEN - *Après des Sonneurs*

Mairie de Plozévet - 14 rue Jules Ferry - 29710 Plozévet
Tél. : 02 98 91 30 10 - Fax : 02 98 91 40 29 - email : commune@plozevet.fr - web : www.plozevet.fr

Directeur de la publication : Pierre PLOUZENNEC, Maire
Responsable de la rédaction : Patrice BREMAUD, Adjoint

Ont participé à la rédaction : le bureau municipal, la commission communication, les services administratifs, les Plozévétiens

Crédit photos : Pierrot Bosser, Patrice Bremaud, Raymond Chimier, Alan Galès, Bernard Paillard, Pierre Plouzennec, Laurence Prime, les associations, le CIS de Plozévet, Hydrohélix Energies

Imprimeur : Cloître Imprimeurs - Saint Thonan



Ce document a été imprimé sur du papier PEFC chez un imprimeur disposant de la chaîne de contrôle PEFC/10-31-1238. Ce label apporte la garantie que le papier provient de forêts gérées durablement. La gestion durable des forêts est une gestion qui se veut économiquement viable, respectueuse de l'environnement et socialement bénéfique. Pour en savoir plus : www.pefc-france.org